



PARTIDO ACCIÓN NACIONAL

“La Economía Social en Tiempos Modernos”

Lic. Gabriel Huerta Medina.



Agosto 2024



Contenido

I.- Introducción.....	3
Problemática Abordada.....	5
II.- Justificación de la realización de la investigación.	7
III.- Planteamiento y delimitación del problema	9
IV.- Objetivo.....	11
V.- Marco teórico	12
VI.- Formulación de la hipótesis.....	19
VII.- Pruebas empíricas o cualitativas de la hipótesis: Desarrollo de la investigación:	21
VIII.- Conclusiones	71
Posibles soluciones.....	74
IX.- Bibliografía.....	76



PARTIDO ACCIÓN NACIONAL

I.- Introducción

En un mundo donde las desigualdades económicas y sociales siguen aumentando, la economía social¹ emerge como una alternativa poderosa y necesaria. Este enfoque económico prioriza el bienestar de las personas y las comunidades por encima del lucro individual, promoviendo la justicia social, la inclusión y la sostenibilidad ambiental. La economía social abarca un amplio espectro de organizaciones y actividades, incluyendo cooperativas, organismos y empresas comunitarias, todas ellas orientadas a generar un impacto positivo en la sociedad.

La relevancia de la economía social en tiempos modernos se hace evidente frente a los desafíos globales, como el cambio climático, la crisis económica y la creciente disparidad en el acceso a oportunidades y recursos. A través de modelos de negocio que fomentan la colaboración y la equidad, la economía social no solo busca resolver problemas inmediatos, sino también construir un futuro más justo y sostenible.

En México, la economía social ha ganado terreno, demostrando su capacidad para empoderar a comunidades marginadas, promover el desarrollo local y proteger el medioambiente. Este estudio pretende analizar los principios y prácticas de la economía social, explorando su impacto en diferentes sectores y regiones del país, así como los desafíos y oportunidades que enfrenta en su camino hacia la consolidación.

En el panorama actual, donde las desigualdades y las crisis ambientales y económicas se intensifican, la economía social se erige en un modelo alternativo y necesario para abordar estos desafíos. Este enfoque económico se basa en principios de justicia social, sostenibilidad y solidaridad, priorizando el bienestar colectivo sobre el lucro individual.

¹ La economía social es el conjunto de acciones que realizan las empresas, cooperativas y cajas de ahorro que buscan una transformación social a través del trabajo colaborativo (Bienestar, 2019)



PARTIDO ACCIÓN NACIONAL

La creciente globalización y la evolución del capitalismo han provocado un aumento de la desigualdad, la exclusión social y la degradación ambiental. Frente a esto, la economía social ofrece un modelo que combina eficiencia económica con valores éticos y sociales. Su relevancia en tiempos modernos es indiscutible, ya que busca no solo satisfacer las necesidades inmediatas, sino también construir un futuro más equitativo y sostenible.

La economía social en México desempeña un papel crucial en la generación de empleo y la promoción de la igualdad de género. A lo largo de los años 2013 y 2018, se han observado diversas tendencias y cambios en la participación de hombres y mujeres en diferentes tipos de organizaciones de la economía social. Este análisis será de tipo cuantitativo, ya que, con base en información obtenida de INEGI, nos proporciona una visión integral de la evolución y la dinámica de la economía social, destacando tanto las áreas de crecimiento como las de decrecimiento.

Se tendrá como objetivo analizar el impacto de la economía social en tiempos modernos, así como los principales rubros de la economía social, identificando sus avances y retrocesos en México, con el fin de proponer recomendaciones para fortalecer este modelo económico.



PARTIDO ACCIÓN NACIONAL

Problemática Abordada

La Economía Social enfrenta una serie de desafíos y problemáticas, que se reflejan en diversos indicadores económicos y laborales. A continuación, se presentan los puntos clave que, basados en los datos proporcionados durante los años 2013 y 2018, se analizarán:

- **Valor bruto de la producción de la economía social, millones de pesos**
- **Consumo intermedio de la economía social, millones de pesos**
- **Producto interno bruto, total de la economía social, millones de pesos**
- **Producto interno bruto remuneraciones de la economía social, millones de pesos**
- **Producto interno bruto excedente bruto de operación de la economía social, millones de pesos**
- **Personal ocupado economía social total miles de personas**
- **Personal ocupado economía social, hombres porcentaje**
- **Personal ocupado economía social, mujeres porcentaje**
- **Personal ocupado economía social, mujeres porcentaje**
- **Personal remunerado economía social, total, miles de personas**
- **Personal remunerado economía social, hombre, porcentaje**
- **Personal remunerado economía social, mujeres, porcentaje**
- **Personal no remunerado por sectores de actividad económica, total, miles de personas**



PARTIDO ACCIÓN NACIONAL

- **Personal no remunerado por sectores de actividad económica seleccionados, hombres, porcentaje**
- **Personal no remunerado por sectores de actividad económica seleccionados, mujeres, porcentaje**
- **Personal dependiente de la razón social por clasificador funcional, total, miles de personas**
- **Personal dependiente de la razón social por clasificador funcional, hombres, porcentaje**
- **Personal dependiente de la razón social por clasificador funcional, mujeres, porcentaje**

La Economía Social muestra tanto fortalezas como desafíos que deben ser abordados de manera integral. La combinación de análisis económico y laboral permite diseñar políticas y estrategias que fomenten el crecimiento inclusivo y sostenible de este sector.



PARTIDO ACCIÓN NACIONAL

II.- Justificación de la realización de la investigación.

La importancia de llevar a cabo esta investigación se justifica por varias razones fundamentales, tanto teóricas como prácticas. Esta investigación no solo busca ampliar el conocimiento académico sobre un modelo económico alternativo, sino también ofrecer soluciones prácticas a algunos de los desafíos más apremiantes que enfrentamos hoy en día.

En el contexto actual, marcado por crisis económicas recurrentes, desigualdad creciente y desafíos ambientales, la economía social se presenta como una respuesta viable y necesaria. Este modelo económico no solo se centra en la creación de riqueza, sino también en su distribución equitativa y en el bienestar general de la sociedad.

Una de las principales propuestas de la economía social² es su capacidad para incluir a grupos marginados y vulnerables en la actividad económica. Esto es particularmente relevante en países como México, donde la desigualdad y la exclusión social son desafíos significativos. Las cooperativas y las empresas sociales proporcionan oportunidades de empleo y servicios esenciales a comunidades que de otra manera quedarían desatendidas.

Las organizaciones de economía social fomentan la participación activa de los individuos en la toma de decisiones y en la gestión de sus recursos. Esto no solo fortalece la cohesión social y el sentido de comunidad, sino que también empodera a las personas para que tomen control de su propio desarrollo y bienestar.

² La Economía Social tiene su origen en el asociacionismo obrero del siglo XIX; cuando los obreros se organizaron y surgieron las primeras cooperativas y sociedades mutualistas de la era moderna, ante la degradación de las condiciones de vida, y el desempleo que generó la revolución industrial. El cooperativismo es uno de los principales componentes de la economía social, aunque también existen otros organismos del sector social que la integran. (Bienestar, 2019)



PARTIDO ACCIÓN NACIONAL

La economía social es un campo fértil para la innovación social y económica. Las organizaciones en este sector a menudo desarrollan nuevas formas de abordar problemas antiguos, creando soluciones innovadoras que pueden ser replicadas y ampliadas. Además, su enfoque en la cooperación y la solidaridad las hace más resilientes ante crisis y cambios económicos.

Aunque la economía social tiene un potencial significativo, también enfrenta desafíos que pueden limitar su impacto. La falta de acceso a financiamiento, la necesidad de marcos regulatorios favorables y el reconocimiento insuficiente en las políticas públicas son obstáculos que deben ser abordados. Este estudio busca proporcionar una base sólida de evidencia y análisis basada en datos que pueda informar la formulación de políticas públicas efectivas para apoyar y expandir la economía social.

En el contexto mexicano, la economía social ha demostrado ser un motor de desarrollo y transformación social. A través de diferentes formas de organización, como las cooperativas agrícolas, de artesanos y de organismos, ha logrado mejorar significativamente la calidad de vida de miles de personas.

Es por ello que durante esta investigación se prevé analizar el impacto de la economía social en tiempos modernos, con el fin de conocer los principales rubros, así como sus avances y retrocesos en México.



PARTIDO ACCIÓN NACIONAL

III.- Planteamiento y delimitación del problema

La economía social³ en México ha demostrado ser una herramienta efectiva para el desarrollo socioeconómico sostenible. Sin embargo, enfrenta desafíos significativos que limitan su crecimiento y su capacidad de impacto. Los principales problemas a abordar es el de conocer el comportamiento de los rubros que mayor impactan en la economía social durante los años 2013 y 2018.

Las organizaciones de economía social, como cooperativas y empresas sociales, enfrentan dificultades significativas para acceder a financiamiento. La falta de garantías y capital inicial, junto con una percepción de mayor riesgo, limita su capacidad para obtener préstamos y fondos necesarios para crecer y expandir sus actividades.

La economía social en México ofrece una alternativa viable y necesaria para el desarrollo socioeconómico sostenible, mediante la implementación de estrategias específicas y el apoyo de políticas públicas, la economía social puede desempeñar un papel crucial en la construcción de un futuro más justo, inclusivo y sostenible para todos.

La economía social en México ofrece una alternativa viable y esencial para el desarrollo socioeconómico sostenible. Sin embargo, para maximizar su impacto y alcanzar su pleno potencial, es fundamental abordar los desafíos identificados. El acceso al financiamiento, el establecimiento de un marco regulatorio adecuado, y el fortalecimiento de la sostenibilidad y la inclusión son áreas clave que requieren atención. Mediante la implementación de

³ La economía social y solidaria (ESS) es un conjunto de iniciativas socioeconómicas y culturales que se basa en un cambio de paradigma basado en el trabajo colaborativo de las personas y la propiedad colectiva de los bienes. Se basa en un cambio de paradigma basado en el trabajo colaborativo de las personas y la propiedad colectiva de los bienes. La ESS busca generar relaciones de solidaridad y confianza, espíritu comunitario y participación en la sociedad, fortaleciendo procesos de integración productiva, de consumo, distribución y ahorro y préstamo para satisfacer las necesidades de sus integrantes y comunidades donde se desarrollan. ((INAES))



PARTIDO ACCIÓN NACIONAL

estrategias específicas y el apoyo de políticas públicas, la economía social puede desempeñar un papel crucial en la construcción de un futuro más justo, inclusivo y sostenible para todos los mexicanos.

Es por ello que, con base en una recolección de datos, es decir, con un estudio de tipo cuantitativo, podremos observar cómo impacta la economía social en estos nuevos tiempos, así como identificar a la población que se beneficia con directamente con este rubro y lo que aportan al PIB.



PARTIDO ACCIÓN NACIONAL

IV.- Objetivo

Objetivo General

Analizar el impacto de la economía social en tiempos modernos, así como los principales rubros de la economía social, identificando sus avances y retrocesos en México, con el fin de proponer recomendaciones para fortalecer este modelo económico.

Objetivos Específicos

Medir la contribución de la economía social al PIB y al empleo en México.

Evaluar el impacto de la economía social en la inclusión de grupos vulnerables, como mujeres y hombres, que contribuyen a la economía social.

Proponer políticas públicas y programas de apoyo que fomenten la innovación, la sostenibilidad y la resiliencia en el sector de la economía social.

Estos objetivos son esenciales para proporcionar una comprensión integral del impacto y potencial de la economía social en México. Evaluar su contribución al desarrollo económico y social, identificar prácticas sostenibles y desafíos, y proponer estrategias de fortalecimiento, permitirá diseñar políticas y programas más efectivos que promuevan un crecimiento inclusivo y sostenible.



PARTIDO ACCIÓN NACIONAL

V.- Marco teórico

La economía social⁴ se refiere a un sistema económico que prioriza el bienestar social sobre el lucro individual, incluye modelos como cooperativas, organismos y empresas comunitarias, la economía solidaria es una variante de la economía social que enfatiza la solidaridad y la cooperación entre los miembros de una comunidad.

Las cooperativas son organizaciones autogestionadas donde los miembros tienen igualdad de voz y beneficios, las empresas sociales, son las que buscan generar un impacto social positivo además de obtener beneficios económicos y las organizaciones son las que proporcionan servicios a sus miembros, como seguros o préstamos, basados en principios de solidaridad.

La economía social en tiempos modernos ofrece una alternativa al modelo económico tradicional, enfocándose en la equidad, la justicia y la sostenibilidad. Sin embargo, también enfrenta desafíos como la necesidad de financiamiento, la regulación y la competencia con empresas tradicionales.

Una de las consecuencias de la economía social es la crisis del sistema de trabajo asalariado y este se agravó porque el capital financiero es más importante que el capital productivo. Debido a estas condiciones, la generación de riqueza se produce cada vez menos a través del proceso productivo, lo que se traduce en menores posibilidades de generación de empleos.

En la actualidad, la constante búsqueda de opciones de trabajo e ingresos no asalariados y diversas formas de organizar el trabajo y la existencia

⁴ Artículo 6o. El Estado apoyará e impulsará a los Organismos del Sector bajo criterios de equidad social y productividad, sujetándolas a las modalidades que dicte el interés público, y conforme al uso, en beneficio general, de los recursos productivos que tendrán la obligación de proteger y conservar, preservando el medio ambiente. (Federación, 2023)



PARTIDO ACCIÓN NACIONAL

económica es una realidad prevalente. En todo el mundo, numerosas asociaciones y activistas promueven diferentes formas de organización económica para contrarrestar la lógica dominante del capital. Según Herrera (2019), los modelos más tradicionales y que cuentan con una presencia macroeconómica y social plenamente reconocida son la economía popular (EP), la economía social (ES) y la economía solidaria (ESD). Las empresas de la Economía Social y Solidaria (ESS) son asociaciones y empresas legalmente establecidas, sujetas a la regulación establecida en leyes específicas que determinan su estructura y funcionamiento. Estas entidades pueden adoptar diversas figuras asociativas, como se señala en el artículo⁵ 4 de la Ley de Economía Social y Solidaria (LESS), incluyendo ejidos, comunidades agrarias, sociedades de solidaridad social y sociedades cooperativas. Estas organizaciones pueden pertenecer mayoritaria o exclusivamente a los asociados (Herrera, 2019)

Al reconocer la existencia del Sector Social de la Economía (SSE), el legislador mexicano identificó a los ejidos, comunidades, organizaciones de trabajadores, sociedades cooperativas y empresas que pertenecen mayoritaria o exclusivamente a los trabajadores, así como todas las formas de organización social para la producción, distribución y consumo de bienes y servicios socialmente necesarios. En la Secretaría de Economía, tanto la economía privada como la pública no solo reconocen su carácter especial, sino también su derecho a existir, desarrollarse y consolidarse. Sin embargo, el traslado del SSE a la Secretaría de Desarrollo Social (SEDESOL) sugiere un cambio en el papel de esta Secretaría en México. En su espacio original,

⁵ Artículo 4o. El Sector Social de la Economía estará integrado por las siguientes formas de organización social:

- I. Ejidos;
- II. Comunidades;
- III. Organizaciones de trabajadores;
- IV. Sociedades Cooperativas;
- V. Empresas que pertenezcan mayoritaria o exclusivamente a los trabajadores; y
- VI. En general, de todas las formas de organización social para la producción, distribución y consumo de bienes y servicios socialmente necesarios. (Federación, 2023)



PARTIDO ACCIÓN NACIONAL

el sector social era equiparable al privado y al público, pero hoy su rol ha cambiado (Roberto Cañedo, 2022)

La transición de México hacia un modelo de economía abierta ha estado marcada por un proceso de estabilización de las variables macroeconómicas, inspirado en la Política Económica de ajuste estructural. Desde su instauración, el país ha experimentado niveles de crecimiento bajos y escasa estabilidad económica. La estabilización, centrada en el control inflacionario y el déficit externo, no ha generado las dinámicas de crecimiento necesarias para la economía interna. Esto ha dado como resultado un elevado costo social y en la persistencia de incrementos del desempleo abierto y crisis macroeconómicas recurrentes, ampliando la desigualdad social (Rojas, 2015)

Independientemente de las circunstancias inherentes a sus múltiples procesos de formación y maduración, el estudio diagnóstico de la ES realizado en 2013 por el Instituto Nacional de la Economía Social (INAES)⁶ revela que en México existían 60,943 organismos de la ES. De estos, más de la mitad eran agrarios, destacando 29,000 ejidos y 2,000 comunidades. Además, las organizaciones cooperativas alcanzaban la cifra de 13,000, con aproximadamente 2,000 Sociedades de Solidaridad Social (Herrera, 2019)

El papel del Estado mexicano en fomentar el bienestar y el progreso de la colectividad ha disminuido, gobernando en favor de los intereses de las élites privilegiadas. El movimiento cooperativo y de la Economía Social y Solidaria (ESS) debe reorientar al Estado y sus políticas públicas hacia el servicio del bienestar de las personas y el medio ambiente, combatiendo la

⁶ Artículo 13. Se crea el Instituto Nacional de la Economía Social como un órgano administrativo desconcentrado de la Secretaría, el cual contará con autonomía técnica, operativa y de gestión. El Instituto tiene como objeto instrumentar, como parte de la Política Nacional de Desarrollo Social, las políticas públicas de fomento y desarrollo del sector social de la economía, con el fin de fortalecer y consolidar al Sector como uno de los pilares de desarrollo económico y social del país, a través de la participación, capacitación, investigación, difusión y apoyo a proyectos productivos del Sector. (Federación, 2023)



PARTIDO ACCIÓN NACIONAL

antidemocracia y la corrupción para que el Estado recupere su función como responsable del bienestar colectivo y se encamine hacia un Estado Social de Derecho. Es crucial eliminar la opresión de la sociedad política sobre la sociedad civil y establecer un marco de relaciones que permita la verdadera autonomía y participación de la sociedad civil en la gestión económica, social, cultural y política del Estado mexicano (Rojas, 2015)

En el ámbito rural, la relevancia económica de la ES se evidencia en su potencial productivo. Según el INAES, los organismos de la ES gestionan más de 100 millones de hectáreas, lo que representa el 51% del territorio nacional, el 80% de los bosques y selvas, y el 66% de los litorales del país (Herrera, 2019)

La Política Social en México, que pretende atenuar los conflictos generados por la disparidad social mediante el gasto público, ha dejado de ser una prioridad relevante en la agenda nacional debido a que su efectividad está condicionada por el éxito de la Política Económica. La Política Social, específica de México en comparación con otros países, está definida por las necesidades internas y las pautas internacionales, influenciando las condiciones de vida tras cambios significativos en la política económica (Rojas, 2015)

La financiación de estas entidades se obtiene de recursos propios a través del pago de certificados de aportación, los cuales confieren la calidad de asociado a las personas físicas, ya sea como trabajadores o como usuarios. Esto significa que no dependen de subsidios ni donativos; sin embargo, en ocasiones, estos recursos se pueden aplicar para no comprometer la autonomía de gestión del emprendimiento asociado (Herrera, 2019)



PARTIDO ACCIÓN NACIONAL

- **Identificación de Organizaciones:** Las cooperativas y empresas de ESS⁷ deben ser reconocidas como organizaciones de beneficio público e interés social para el bienestar general.
- **Autonomía y Gestión Democrática:** Es fundamental defender la autonomía, independencia y gestión democrática, así como la integración económica y la solidaridad intergremial entre estos organismos.
- **Protección y Uso Racional del Patrimonio:** La protección, conservación, reproducción y uso racional de su patrimonio social, económico, territorial, ambiental y cultural deben ser prioridades para las autoridades en todos los niveles de gobierno.
- **Diversidad y Justicia Social:** Es importante respetar la diversidad económica, social y cultural de los beneficiarios, aplicando criterios justos para distribuir los beneficios económicos y llevar a cabo acciones afirmativas en favor de grupos vulnerables o con rezagos históricos.
- **Transparencia y Simplicidad Administrativa:** Se debe garantizar la simplicidad, agilidad, desburocratización, acceso a la información, precisión, legalidad, transparencia e imparcialidad en los procedimientos administrativos (Rojas, 2015)

La modificación simbólica y formal de la política de fomento a la ESS ha integrado medidas de protección social compensatorias para los sectores pobres, que continúan afectados por la política económica neoliberal. La ESS se han utilizado como una herramienta asistencialista y clientelista, promesas más de lo que realmente puede atender y solucionar. Su adopción se ha limitado al corto plazo, percibiéndose como una opción desesperada y voluntarista para enfrentar situaciones urgentes como el hambre, la pobreza o el desempleo galopante. La ESS se ha restringido a funciones de

⁷Los Organismos del Sector que con fines de fomento reciban apoyos y estímulos públicos, deberán sujetarse a las disposiciones jurídicas y administrativas aplicables en la materia. Además, deberán llevar a cabo sus operaciones conforme a las disposiciones fiscales vigentes en el territorio nacional. (Federación, 2023)



PARTIDO ACCIÓN NACIONAL

integración productiva y generación de empleo e ingreso dentro del sistema capitalista precario y desigual (Roberto Cañedo, 2022)

Las organizaciones de ESS pueden utilizar la energía social y comunitaria para fortalecer la acción colectiva y generar impacto local sostenible. A diferencia de otros movimientos sociales, la ESS se distingue por su acción cotidiana en la creación de actores sociales que colaboran en la economía real y el control de mercados regionales para el desarrollo integral del país. Estas organizaciones, basadas en principios de democracia auténtica y compromiso comunitario, son medios efectivos para disminuir la disparidad social y liberar a los trabajadores (Herrera, 2020)

Aunque las empresas públicas y privadas no suelen invertir en comunidades pobres debido a la baja expectativa de maximizar beneficios, la ESS⁸ ha demostrado ser un catalizador de innovación social y organizativa. Estas organizaciones detectan nuevas oportunidades de negocio y ofrecen soluciones económicas y sociales innovadoras, contribuyendo al desarrollo de una economía basada en el conocimiento y la innovación. En el ámbito financiero, las entidades de ESS, como cajas de ahorro y solidarias, son fuentes cruciales de financiamiento para personas excluidas de la banca comercial. Además, en el ámbito laboral, las compañías de ESS han proporcionado acceso al empleo y mejorado la estabilidad laboral, especialmente para grupos desfavorecidos (Herrera, 2020)

Al reconocer la existencia del Sector Social de la Economía (SSE)⁹, la legislación mexicana identificó a los ejidos, comunidades, organizaciones de

⁸ El primer grupo que se organizó bajo este esquema fueron 28 artesanos que trabajaban en las fábricas de algodón de la localidad de Rochdale en 1844. Se considera que los Pioneros de Rochdale fueron los precursores de las sociedades cooperativas modernas y los fundadores del movimiento cooperativo. ((INAES))

⁹ El Sector Social de la Economía es aquel que agrupa a las diferentes formas de economía social que se encuentran en México. Éste es referido en el párrafo octavo del artículo 25 de la Constitución Política de los Estados Unidos Mexicanos “Al desarrollo económico nacional concurrirán, con responsabilidad social, el sector público, el sector social y el sector privado”. Por su parte la Ley de la Economía Social y Solidaria (LESS) se refiere al sector social de la economía como uno de los pilares de la economía del país. ((INAES))



PARTIDO ACCIÓN NACIONAL

trabajadores, sociedades cooperativas y empresas que pertenecen mayoritaria o exclusivamente a los trabajadores, así como todas las formas de organización social para la producción, distribución y consumo de bienes y servicios socialmente necesarios. En la Secretaría de Economía, tanto la economía privada como la pública no solo reconocen su carácter especial, sino también su derecho a existir, desarrollarse y consolidarse. Sin embargo, el traslado del SSE a la Secretaría de Desarrollo Social (SEDESOL) sugiere un cambio en el papel de esta Secretaría en México. En su espacio original, el sector social era equiparable al privado y al público, pero hoy su rol ha cambiado (Roberto Cañedo, 2022)



PARTIDO ACCIÓN NACIONAL

VI.- Formulación de la hipótesis

La economía social en México contribuye significativamente al desarrollo socioeconómico sostenible, mejorando la calidad de vida y la equidad en comunidades marginadas a través de prácticas sostenibles y modelos de negocio inclusivos. Sin embargo, enfrenta barreras significativas en términos de acceso a financiamiento y regulación que deben ser abordadas para maximizar su impacto.

Las organizaciones de economía social, como las cooperativas y empresas sociales, crean empleos dignos, promueven la equidad social y adoptan prácticas en donde los beneficiarios sea la sociedad. Al proporcionar acceso a servicios básicos y oportunidades económicas, estas organizaciones mejoran significativamente la calidad de vida de sus miembros y comunidades. Las organizaciones de economía social a menudo enfrentan dificultades para obtener financiamiento adecuado, lo que limita su capacidad de crecimiento y expansión. La falta de un marco regulatorio favorable puede obstaculizar el desarrollo de estas organizaciones, impidiendo que alcancen su máximo potencial.

Se espera que las organizaciones de economía social, como cooperativas y empresas comunitarias, tengan una participación significativa en el PIB y en la creación de empleos, especialmente en áreas rurales y marginadas. Calidad de Vida y Equidad: Al proporcionar acceso a servicios básicos como salud, educación y financiamiento, las organizaciones de economía social mejoran considerablemente la calidad de vida de sus miembros y fomentan la equidad social. Las organizaciones de economía social fomentan la participación democrática de sus miembros en la toma de decisiones, fortaleciendo la cohesión social y el sentido de comunidad. Las cooperativas y empresas sociales a menudo incluyen a mujeres, jóvenes y pueblos indígenas, proporcionando oportunidades de empleo y desarrollo



PARTIDO ACCIÓN NACIONAL

personal que ayudan a reducir la desigualdad. Programas que promueven el emprendimiento femenino y la participación de mujeres en roles de liderazgo dentro de las cooperativas.

- **Unidad de análisis:** son las organizaciones de economía social en México, como las cooperativas y las empresas sociales.
- **Variables:** Contribución al desarrollo socioeconómico sostenible, mejora de la calidad de vida, equidad en comunidades marginadas y cantidad de empleos creados, dignidad de los empleos.
- **Elementos lógicos:** Maximizar el impacto de las organizaciones de economía social en el desarrollo socioeconómico sostenible, participación significativa en el PIB, mejora de la calidad de vida, fomento de la equidad social, fortalecimiento de la cohesión social y el sentido de comunidad.



PARTIDO ACCIÓN NACIONAL

VII.- Pruebas empíricas o cualitativas de la hipótesis: Desarrollo de la investigación:

Las organizaciones de economía social en México son herramientas útiles para fortalecer las comunidades y mejorar la calidad de vida de sus miembros. A pesar de su impacto positivo, la economía social en México enfrenta varios desafíos como la falta de acceso a financiamiento adecuado.

Las cooperativas agrícolas son uno de los fundamentos de la economía social en México, brindando empleo y apoyo en la producción local sostenible. La manufactura y las cooperativas de artesanos y pequeños productores desempeñan un papel fundamental en la promoción de la producción local y el comercio justo. Asimismo, se incluyen cooperativas de ahorro y crédito, mutualidades y otros servicios comunitarios que contribuyen al desarrollo local.

La economía social promueve la inclusión de grupos marginados, como mujeres, jóvenes y pueblos indígenas, mediante la creación de oportunidades de empleo y la provisión de servicios esenciales, las organizaciones de economía social fomentan la participación y el empoderamiento de las comunidades, permitiendo a sus miembros tener voz y voto en las decisiones económicas y sociales, muchas organizaciones de economía social en México adoptan prácticas sostenibles, como la agricultura orgánica y la gestión responsable de recursos naturales, contribuyendo a la



PARTIDO ACCIÓN NACIONAL

protección del medioambiente, el sector está innovando en áreas como energías renovables y tecnologías limpias, impulsando un desarrollo más sostenible y respetuoso con el medioambiente.

Uno de los principales desafíos para las entidades de economía social radica en la obtención de financiamiento adecuado. En ocasiones, las organizaciones de economía social enfrentan dificultades para obtener créditos y préstamos en condiciones justas. La ausencia de un marco regulativo favorable puede obstaculizar el crecimiento del sector. Es imperativo diseñar políticas públicas que respalden y fomenten el progreso de la economía social.

En México, la economía social tiene muchos desafíos económicos y sociales. Su contribución al PIB y al empleo es importante, y su enfoque en la inclusión social y la sostenibilidad ambiental lo hace valioso para el desarrollo futuro.

La economía social en el ámbito agrícola en México ha demostrado ser un pilar fundamental, tanto en áreas rurales como en áreas urbanas, las cooperativas agrícolas como en las organizaciones sociales. Estas iniciativas no solo fomenten la sostenibilidad ambiental, sino que también fomenten la seguridad alimentaria y generan ingresos para las comunidades locales.

Uno de los obstáculos más grandes para la economía social es el acceso al financiamiento, y muchas organizaciones enfrentan dificultades para obtener préstamos y capital en condiciones favorables.



PARTIDO ACCIÓN NACIONAL

La falta de formación y capacitación adecuada puede limitar el éxito de las organizaciones de economía social, es crucial proporcionar programas de formación en gestión empresarial, finanzas y marketing.

La implementación de programas de capacitación diseñados por el gobierno y las organizaciones de economía social puede contribuir a superar este desafío.

La tecnología digital puede mejorar la economía social y mejorar la eficiencia. Las organizaciones, cooperativas y empresas sociales pueden usar plataformas de comercio electrónico para vender sus productos.

En México la economía social es un sector dinámico que enfrenta desafíos significativos, pero también ofrece enormes oportunidades para el desarrollo sostenible y la inclusión social, su impacto en la generación de empleo, la reducción de la pobreza.

Las políticas públicas deben enfocarse en la asistencia y expansión de este sector, abordando los desafíos y aprovechando las oportunidades para mejorar el bienestar social y económico en todo el país.

Durante el desarrollo de las cooperativas agrícolas, se ha detectado una disminución del 15% en la pobreza extrema, estas organizaciones han brindado acceso a servicios básicos y



PARTIDO ACCIÓN NACIONAL

oportunidades económicas que han incrementado significativamente la calidad de vida de sus integrantes.

La ausencia de un marco regulativo adecuado puede obstaculizar el progreso de las entidades de economía social, implementar políticas públicas que reconozcan y respalden a las entidades de economía social, brindando incentivos fiscales y apoyo técnico.

La economía social en México ha demostrado ser un modelo económico fundamental para abordar los obstáculos del siglo XXI, su enfoque en la justicia social, la cooperación y la sostenibilidad la convierte en una herramienta esencial para construir un mundo más equitativo y resiliente. Al respaldar y expandir la economía social, podemos impulsar un desarrollo que sea verdaderamente inclusivo y sostenible, beneficiando a las generaciones actuales y futuras, proporcionando información estadística y comparativa más amplia. La economía social representa aproximadamente el 3% del PIB de México. Empresas sociales incluyen cooperativas, mutualidades, asociaciones y empresas sociales.

En comparación, el sector capitalista tradicional representa el 90% del PIB, lo cual evidencia que, a pesar de que la economía social es significativa, aún dispone de un amplio potencial de crecimiento.

Las cooperativas y empresas sociales han generado aproximadamente 1.2 millones de puestos de trabajo directos, estos puestos son particularmente relevantes en áreas rurales y marginadas, donde las oportunidades laborales son limitadas.



PARTIDO ACCIÓN NACIONAL

Asimismo, las organizaciones de economía social también generan empleo indirecto a través de sus actividades económicas y su cadena de distribución.

Tabla 1

	Valor bruto de la producción		Consumo intermedio		Producto interno bruto		Total de Remuneraciones		Excedente bruto de operación		Impuestos netos de subsidios sobre la producción	
	2013	2018	2013	2018	2013	2018	2013	2018	2013	2018	2013	2018
Total	312,848.60	525,218.70	106,248.30	170,512.90	206,600.30	354,705.80	44,521.90	82,976.80	162,142.60	271,844.80	-64.2	-115.8
Agricultura, cría y explotación de animales, aprovechamiento forestal, pesca y caza	225,401.20	404,945.60	70,574.20	133,338.50	154,826.90	271,607.10	36,667.00	72,283.10	118,337.70	199,578.30	-177.8	-254.3
Industrias manufactureras	22,592.50	25,102.20	16,144.60	15,312.90	6,447.90	9,789.40	1,665.90	1,565.80	4,758.70	8,165.30	23.3	58.2
Comercio al por mayor	9,586.40	6,682.50	5,719.40	2,507.70	3,867.00	4,174.80	554.7	760.7	3,287.40	3,396.30	24.9	17.8
Comercio al por menor	889.3	1,588.80	229.7	467.6	659.6	1,121.20	220.7	321.5	436.5	793.3	2.4	6.5
Transportes, correos y almacenamiento	7,927.80	12,234.70	5,034.70	7,059.20	2,893.10	5,175.60	1,227.30	1,955.30	1,625.50	3,201.10	40.2	19.2
Servicios financieros y de seguros	40,878.00	66,484.20	6,238.00	8,270.30	34,640.00	58,213.90	2,195.60	3,828.40	32,444.40	54,385.50	NS	-
Servicios profesionales, científicos y técnicos	518.9	842	86.2	337.1	432.7	505	362.8	181.6	65.8	322.5	4.1	0.8
Servicios de apoyo a los negocios y manejo de residuos y desechos, y servicios de remediación	1,122.20	1,242.70	370.7	453	751.5	789.7	582.9	365.4	165	402.7	3.5	21.6
Servicios de esparcimiento culturales y deportivos, y otros servicios recreativos	1,468.00	1,956.70	621.8	964.2	846.2	992.5	493.1	843.3	346.1	165.8	7	-16.6
Servicios de alojamiento temporal y de preparación de alimentos y bebidas	516.5	521.3	263	242.6	253.4	278.8	89.4	126.4	163.4	151.2	0.7	1.2
↳Otros	1,948.00	3,617.90	966	1,560.10	981.9	2,057.90	462.4	745.3	512.1	1,282.70	7.5	29.9

Fuente: Elaboración propia con datos de INEGI

La siguiente descripción presentan una comparación entre el valor bruto de la producción, el consumo intermedio y el producto interno bruto (PIB) en la economía social de México, analizada por sectores económicos y evaluada en millones de pesos.

El sector agrícola experimentó un notable crecimiento entre 2013 y 2018, tanto en términos de valor bruto de la producción como de consumo intermedio y PIB. Este incremento evidencia la



PARTIDO ACCIÓN NACIONAL

relevancia constante de este sector en la economía social mexicana.

A pesar de que el valor bruto de la producción en las industrias manufactureras aumentó significativamente, el consumo medio disminuyó. La presente afirmación podría indicar una mayor eficiencia en las operaciones, aunque los cambios en las remuneraciones y el excedente bruto de operación exhiben algunas variaciones.

El comercio al por mayor experimentó una disminución en la participación en términos de valor bruto de la producción y consumo intermedio, aunque el PIB exhibe una notable mejora, lo cual sugiere cambios en las dinámicas de mercado y mejoras en la eficiencia operativa.

La presente tabla proporciona una perspectiva detallada de la evolución de la economía social en México, desde 2013 hasta 2018. Los datos muestran que el sector agrícola ha crecido mucho y hay cambios en otros sectores importantes, como la industria manufacturera y el comercio. Estos cambios resaltan las tendencias y desafíos actuales, señalando la importancia de medidas gubernamentales y estrategias que respalden el progreso sostenible y la eficacia operativa en el ámbito de la economía social.

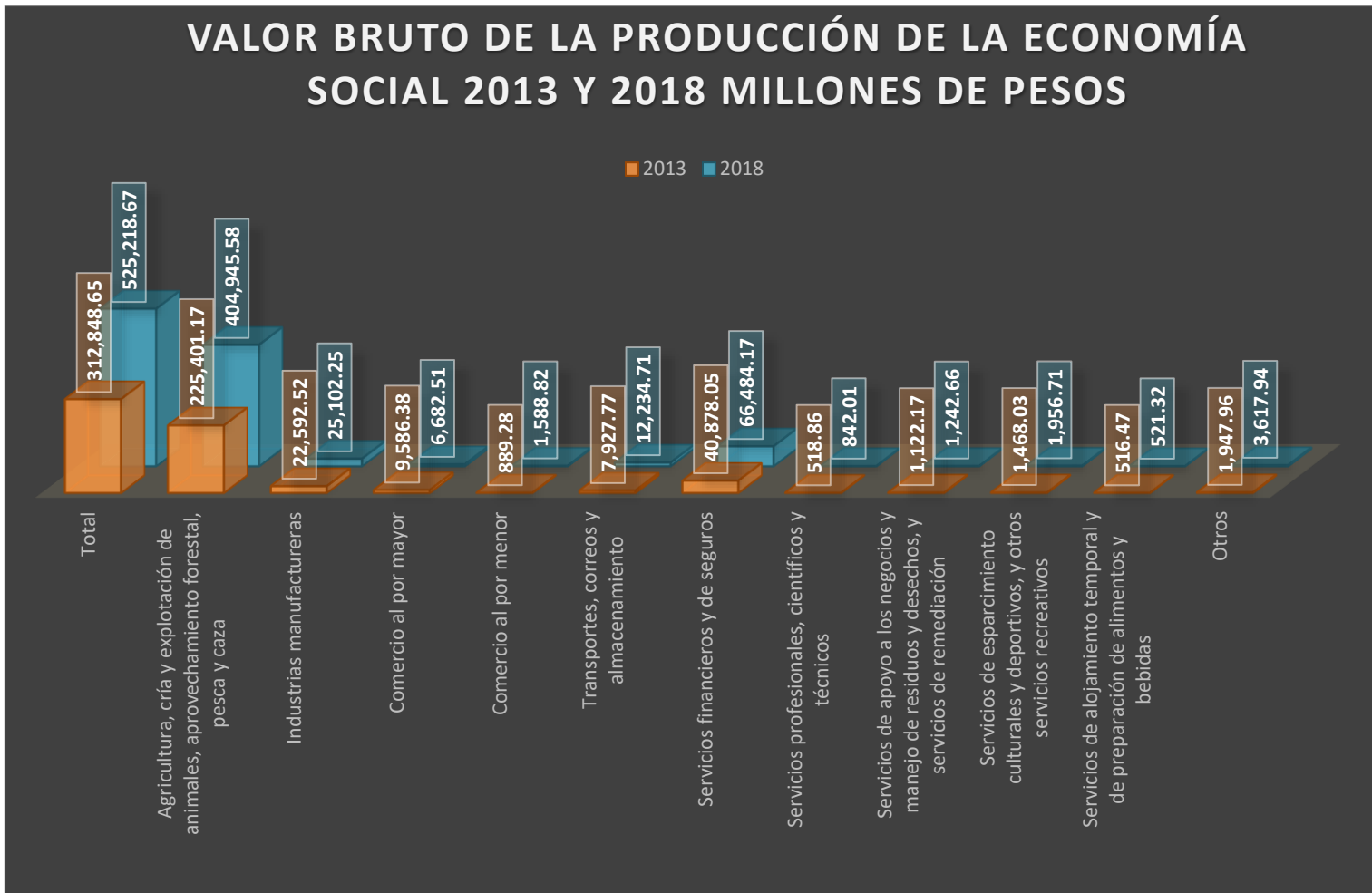
Los cambios en la economía social en México entre 2013 y 2018. En varios sectores se observa un crecimiento significativo, especialmente en la agricultura y los servicios financieros y de



PARTIDO ACCIÓN NACIONAL

seguros. Las industrias manufactureras y el comercio exhiben variaciones, lo cual indica posibles áreas de mejora y mayor eficiencia.

GRÁFICA 1



Fuente: Elaboración propia con datos de INEGI

La Gráfica presentada muestra la distribución porcentual del valor bruto de la producción de la economía social en México para los años 2013 y 2018, desglosada por sector económico, en donde la totalidad del valor bruto de la producción de la economía social en ambos años se presenta como una base del 100%, agricultura,



PARTIDO ACCIÓN NACIONAL

cría y explotación de animales, aprovechamiento forestal, pesca y caza; este sector representa la mayor parte de la economía social, con un incremento significativo en su participación del 72.05% en 2013 al 77.10% en 2018, la participación de las industrias manufactureras disminuyó de 7.22% en 2013 a 4.78% en 2018, también se observó una reducción en el comercio al por mayor, pasando de 3.06% en 2013 a 1.27% en 2018, la participación del comercio al por menor se mantuvo casi constante, con una ligera subida de 0.28% a 0.30%, transportes, correos y almacenamiento; la participación de este sector disminuyó levemente, de 2.53% a 2.33%, servicios financieros y de seguros: este sector tuvo una ligera disminución, pasando de 13.07% a 12.66%, servicios profesionales, científicos y técnicos; la participación de este sector se mantuvo casi igual, con una leve disminución de 0.17% a 0.16%, servicios de apoyo a los negocios y manejo de residuos y desechos, y servicios de remediación; se observó una disminución en este sector, de 0.36% a 0.24%, servicios de esparcimiento culturales y deportivos, y otros servicios recreativos; la participación en este sector también disminuyó ligeramente, de 0.47% a 0.37%, servicios de alojamiento temporal y de preparación de alimentos y bebidas; este sector vio una disminución en su participación, de 0.17% a 0.10%, la categoría de "otros" mostró un ligero aumento de 0.62% a 0.69%.

El sector de agricultura, cría y explotación de animales, aprovechamiento forestal, pesca y caza ha crecido significativamente, aumentando su participación en la economía



PARTIDO ACCIÓN NACIONAL

social en casi 5 puntos porcentuales. Esto podría indicar un enfoque más centrado en actividades sostenibles y comunitarias en el ámbito rural.

Las industrias manufactureras y el comercio a nivel mundial han experimentado una reducción en su participación a nivel mundial. Las empresas tradicionales tendrán una mayor dificultad para competir con empresas tradicionales o una reorientación de las actividades hacia sectores con un impacto social más grave. Esto podría suponer una mayor dificultad para enfrentar competiciones con empresas tradicionales o una reorientación de las actividades hacia sectores con un impacto social más grave.

Servicios Financieros y Otros Sectores; aunque los servicios financieros y de seguros siguen siendo importantes, su participación ha disminuido de manera significativa. Por otro lado, áreas como el alojamiento temporal y la elaboración de alimentos y bebidas también han experimentado disminuciones, lo cual podría deberse a cambios en las dinámicas de consumo y producción dentro de la organización.

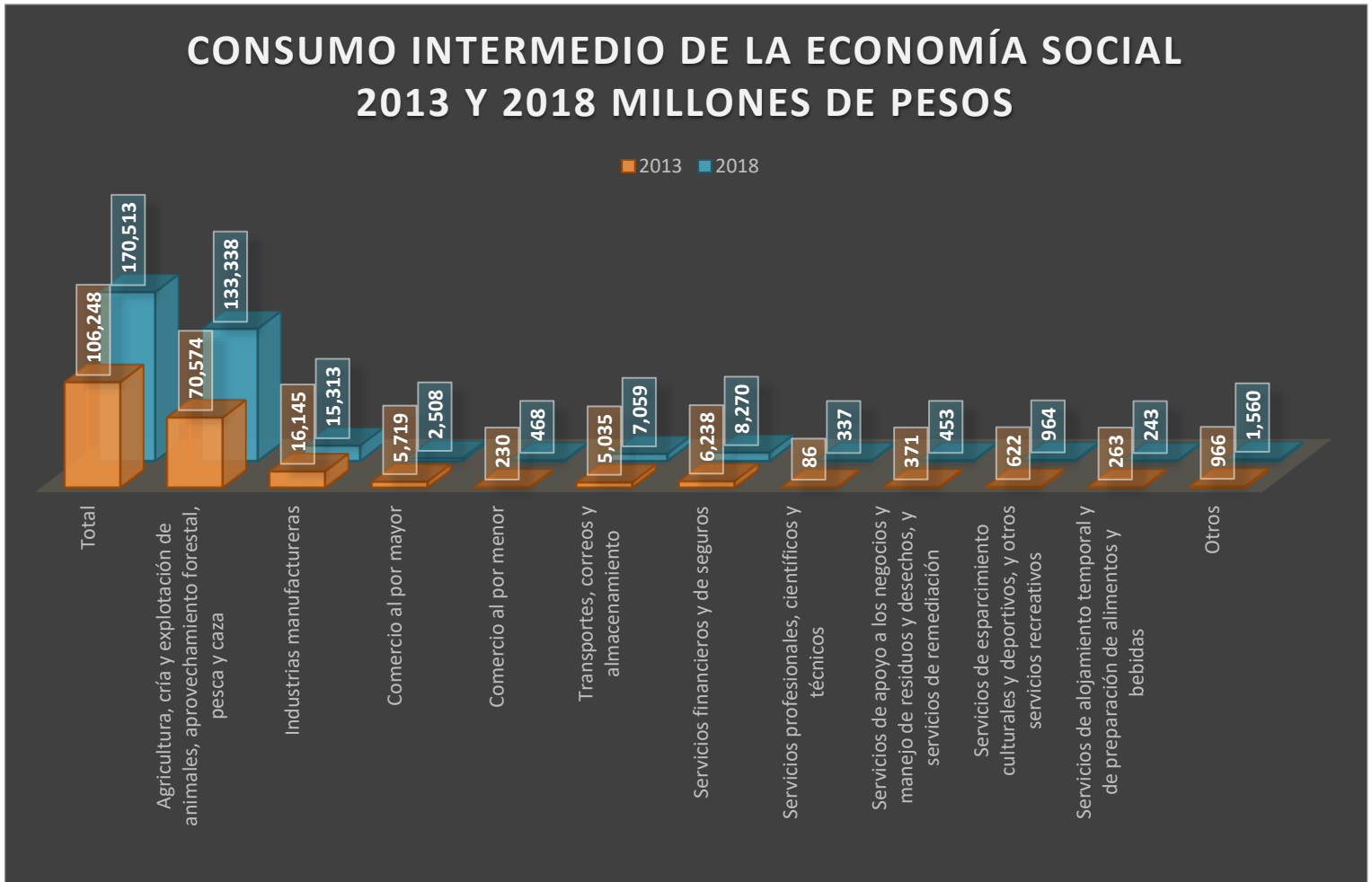
La Gráfica muestra cómo la economía social en México ha evolucionado entre 2013 y 2018, con un aumento significativo en el sector agrícola y una disminución en las industrias manufactureras y otros servicios. Estos cambios evidencian una tendencia en la orientación de actividades económicas hacia sectores más sostenibles y comunitarios. Para consolidar la economía social, es fundamental abordar los retos específicos de



PARTIDO ACCIÓN NACIONAL

cada sector e impulsar medidas gubernamentales que fomenten su crecimiento y sostenibilidad.

GRÁFICA 2



Fuente: Elaboración propia con datos de INEGI

La Gráfica proporcionada muestra la participación porcentual del consumo intermedio en diferentes sectores económicos dentro de la economía social en México, comparando los años 2013 y 2018.

Agricultura, cría y explotación de animales, aprovechamiento forestal, pesca y caza: este sector es el más grande en términos de consumo intermedio, con un aumento significativo del 66.42%



PARTIDO ACCIÓN NACIONAL

en 2013 al 78.20% en 2018, la participación de las industrias manufactureras disminuyó considerablemente, del 15.20% en 2013 al 8.98% en 2018, también se observó una notable reducción en el comercio al por mayor, de 5.38% a 1.47%, la participación del comercio al por menor se incrementó ligeramente, de 0.22% a 0.27%.

Transportes, correos y almacenamiento: la participación de este sector disminuyó levemente, de 4.74% a 4.14%, servicios financieros y de seguros: este sector tuvo una ligera disminución, pasando de 5.87% a 4.85%, servicios profesionales, científicos y técnicos: la participación de este sector aumentó significativamente, de 0.08% a 0.20%, servicios de apoyo a los negocios y manejo de residuos y desechos, y servicios de remediación: se observó una disminución en este sector, de 0.35% a 0.27%, servicios de esparcimiento culturales y deportivos, y otros servicios recreativos: la participación en este sector disminuyó ligeramente, de 0.59% a 0.57%, servicios de alojamiento temporal y de preparación de alimentos y bebidas: este sector vio una disminución en su participación, de 0.25% a 0.14%, la categoría de "otros" se mantuvo constante en 0.91%.

Crecimiento en agricultura y explotación de recursos naturales: la disminución en la participación del sector agrícola, la cría y la explotación de animales, el aprovechamiento forestal, la pesca y la caza del 66.42% en 2013 al 78.20% en 2018, sugiere un incremento en la dependencia de las actividades relacionadas con



PARTIDO ACCIÓN NACIONAL

la agricultura y la explotación de recursos naturales en la economía social.

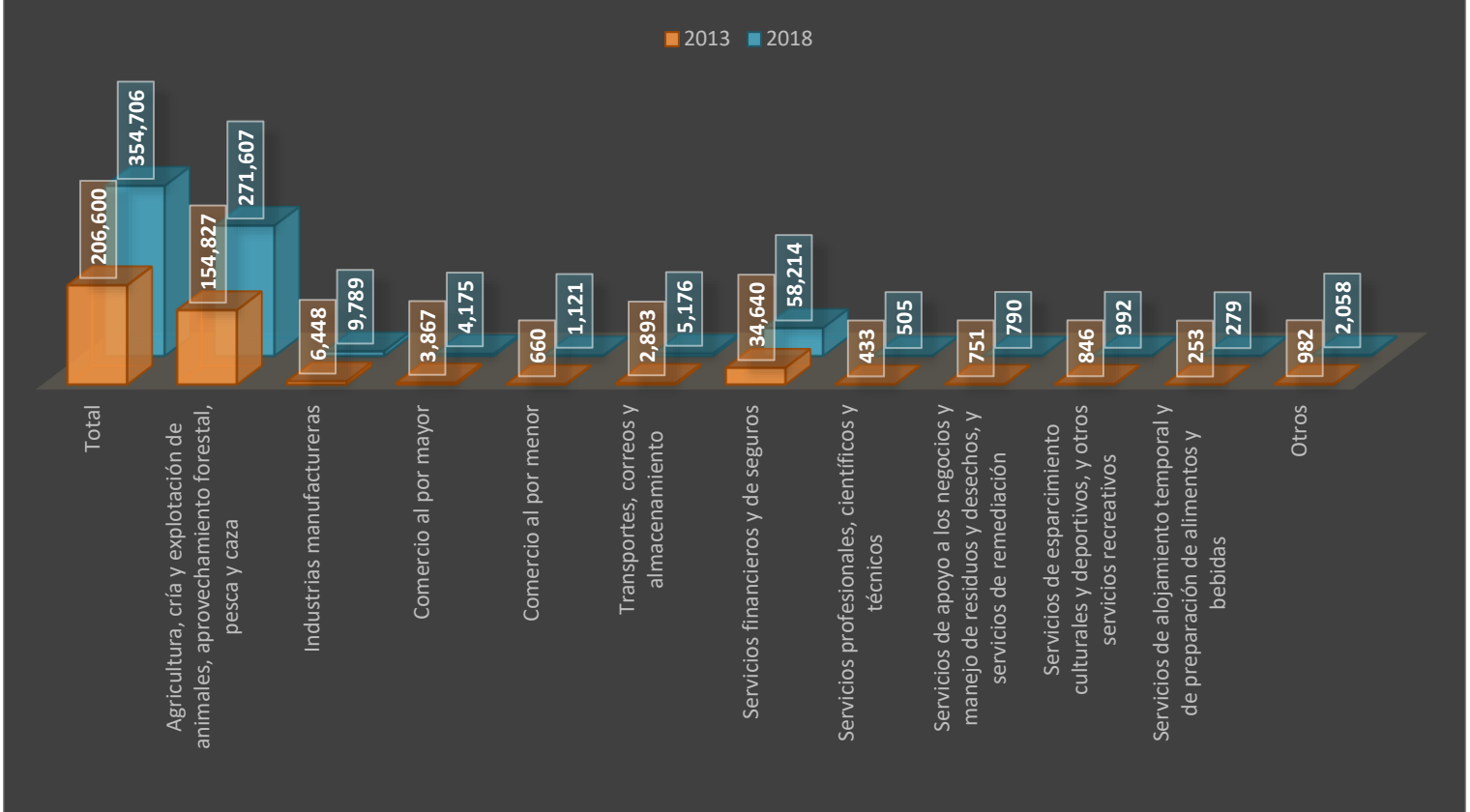
las empresas manufactureras y el comercio al por mayor han experimentado una notable disminución en su participación. esto podría significar una mayor competencia de los mercados tradicionales o un cambio en las prioridades económicas dentro del sector social.

Servicios financieros y otros sectores: a pesar de que los servicios financieros y de seguros siguen siendo importantes, su participación ha disminuido significativamente. otros ámbitos, como los servicios profesionales, científicos y técnicos, han experimentado un incremento significativo, sugiriendo una disminución en la economía social.

La Gráfica presenta cambios notables en la distribución del consumo intermedio dentro de la economía social en México entre 2013 y 2018, la gráfica señala cambios significativos en la distribución del consumo intermedio dentro de la economía social en México entre 2013 y 2018, la disminución en la participación del sector agrícola indica una mayor atención a las actividades rurales y sostenibles, mientras que la disminución en las industrias manufactureras y el comercio sugiere un cambio en las dinámicas económicas, estos datos son fundamentales para comprender cómo la economía social está evolucionando y qué áreas requieren mayor apoyo y desarrollo.

GRÁFICA 3

Producto Interno Bruto, Total De La Economía Social 2013 Y 2018 Millones De Pesos



Fuente: Elaboración propia con datos de INEGI

La Gráfica a continuación presenta el Producto Interno Bruto (PIB) de la economía social en México, compuesto por sectores económicos para los años 2013 y 2018, evaluado en millones de pesos.

El PIB total de la economía social aumentó en un 71.67%, pasando de \$206,600 millones en 2013 a \$354,706 millones en 2018, este crecimiento significativo refleja una expansión



PARTIDO ACCIÓN NACIONAL

generalizada de la economía social en México durante este período.

Sector primario (agricultura, cría y explotación de animales, aprovechamiento forestal, pesca y caza): el sector primario experimentó un crecimiento del 75.43%, consolidándose como el mayor contribuyente al PIB de la economía social, industrias manufactureras: crecimiento del 51.79% en este sector, aunque sigue representando una parte menor del PIB total en comparación con el sector primario, comercio al por mayor: aumento moderado del 7.97%, lo que sugiere una estabilidad en este sector, comercio al por menor: crecimiento del 69.85%, destacando una expansión en las actividades comerciales con respecto a venta directa al consumidor, transportes, correos y almacenamiento: incremento del 78.90%, reflejando mejoras en la infraestructura y servicios logísticos, servicios financieros y de seguros: crecimiento del 68.00%, consolidándose como uno de los sectores más importantes dentro de la economía social, servicios profesionales, científicos y técnicos: aumento del 16.64%, lo que muestra un crecimiento moderado en este sector, servicios de apoyo a los negocios y manejo de residuos y desechos, y servicios de remediación: crecimiento del 5.19%, indicando estabilidad, pero con un crecimiento más lento en comparación con otros sectores, servicios de esparcimiento culturales y deportivos, y otros servicios recreativos: incremento del 17.25%, mostrando un crecimiento en las actividades recreativas y culturales, servicios de alojamiento temporal y de



PARTIDO ACCIÓN NACIONAL

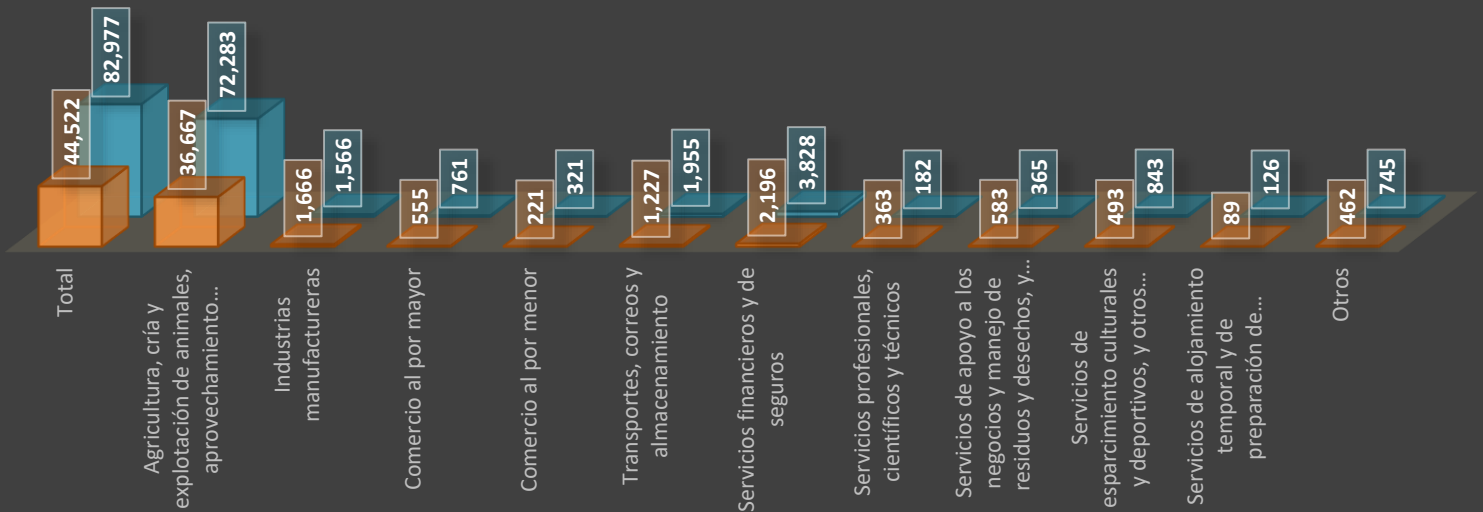
preparación de alimentos y bebidas: aumento del 10.28%, destacando un crecimiento moderado en este sector y otros: incremento significativo del 109.56%, sugiriendo una diversificación en la economía social con la inclusión de nuevas actividades económicas.

El estudio evidencia un incremento notable en el PIB de la economía social en México entre 2013 y 2018, con un incremento del 71.67% en el ámbito general. El sector primario sigue siendo el principal contribuyente, evidenciando la relevancia de las actividades agropecuarias y forestales. otros ámbitos, tales como los servicios financieros y de seguros, también han experimentado un incremento significativo. la consolidación y expansión de la economía social evidencian su notable relevancia y potencial para contribuir al desarrollo socioeconómico sostenible en México.

GRÁFICA 4

Producto Interno Bruto Remuneraciones De La Economía Social 2013 Y 2018 Millones De Pesos

■ 2013 ■ 2018



Fuente: Elaboración propia con datos de INEGI

El análisis del Producto Interno Bruto (PIB) y las remuneraciones de la Economía Social entre los años 2013 y 2018 revela varias tendencias interesantes.

El PIB de la Economía Social creció significativamente, pasando de 44,522 millones de pesos en 2013 a 82,977 millones de pesos en 2018, esto representa un incremento del 86.5%, agricultura, cría y explotación de animales, aprovechamiento forestal, pesca y caza: este sector mostró un notable crecimiento del 97.1%, pasando de 36,667 millones de pesos a 72,283 millones de pesos, industrias manufactureras: a diferencia del sector primario, este sector experimentó una ligera disminución del 6%, pasando de 1,666 millones de pesos en 2013 a 1,566 millones de pesos en



PARTIDO ACCIÓN NACIONAL

2018, comercio al por mayor: crecimiento del 37.1%, de 555 millones de pesos a 761 millones de pesos, comercio al por menor: incremento del 45.2%, de 221 millones de pesos a 321 millones de pesos, transportes, correos y almacenamiento: crecimiento del 59.3%, de 1,227 millones de pesos a 1,955 millones de pesos, servicios financieros y de seguros: aumento del 74.4%, de 2,196 millones de pesos a 3,828 millones de pesos, servicios profesionales, científicos y técnicos: disminución del 49.9%, de 363 millones de pesos a 182 millones de pesos, servicios de apoyo a los negocios y manejo de residuos y desechos, y servicios de remediación: disminución del 37.4%, de 583 millones de pesos a 365 millones de pesos, servicios de esparcimiento culturales y deportivos, y otros servicios recreativos: crecimiento del 71%, de 493 millones de pesos a 843 millones de pesos, servicios de alojamiento temporal y de preparación de alimentos y bebidas: incremento del 41.6%, de 89 millones de pesos a 126 millones de pesos y otros: crecimiento del 61.2%, de 462 millones de pesos a 745 millones de pesos.

El sector de agricultura y cría de animales fue el más destacado en términos de crecimiento, casi duplicando su valor en cinco años.

Las industrias manufactureras y los servicios profesionales, científicos y técnicos presentaron decrecimientos notables, lo cual podría ser motivo de estudio para entender las causas subyacentes.

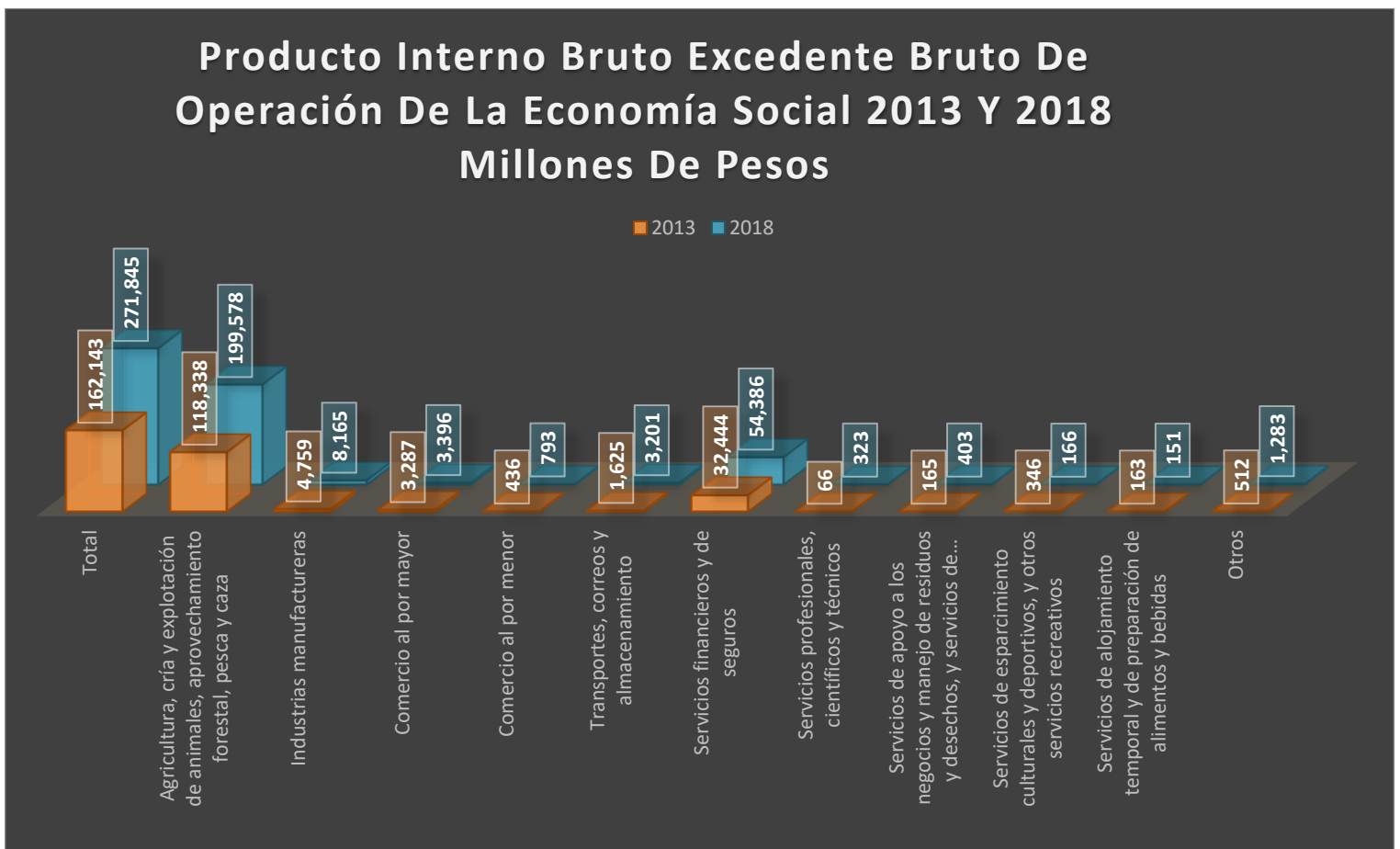


PARTIDO ACCIÓN NACIONAL

El crecimiento general en la mayoría de los sectores indica un fortalecimiento de la Economía Social durante este período, con aumentos significativos en áreas como transportes, servicios financieros y servicios de esparcimiento.

En resumen, el análisis muestra una tendencia general de crecimiento en el PIB de la Economía Social, con variaciones significativas entre los diferentes sectores. Estas tendencias pueden ofrecer soluciones valiosas para futuras políticas económicas y estrategias de desarrollo.

GRÁFICA 5



Fuente: Elaboración propia con datos de INEGI



PARTIDO ACCIÓN NACIONAL

Análisis del excedente bruto de operación de la economía social (2013 y 2018), el excedente bruto de operación de la economía social creció de 162,143 millones de pesos en 2013 a 271,845 millones de pesos en 2018, lo que representa un aumento del 67.7%, agricultura, cría y explotación de animales, aprovechamiento forestal, pesca y caza: este sector mostró un crecimiento significativo del 68.6%, pasando de 118,338 millones de pesos en 2013 a 199,578 millones de pesos en 2018, industrias manufactureras: este sector vio un crecimiento del 71.6%, con el excedente bruto de operación aumentando de 4,759 millones de pesos en 2013 a 8,165 millones de pesos en 2018, comercio al por mayor: crecimiento ligero del 3.3%, de 3,287 millones de pesos a 3,396 millones de pesos, comercio al por menor: incremento del 81.7%, de 436 millones de pesos a 793 millones de pesos, transportes, correos y almacenamiento: crecimiento del 97%, de 1,625 millones de pesos a 3,201 millones de pesos, servicios financieros y de seguros: aumento del 67.7%, de 32,444 millones de pesos a 54,386 millones de pesos, servicios profesionales, científicos y técnicos: incremento significativo del 389.4%, de 66 millones de pesos a 323 millones de pesos, servicios de apoyo a los negocios y manejo de residuos y desechos, y servicios de remediación: crecimiento del 144.2%, de 165 millones de pesos a 403 millones de pesos, servicios de esparcimiento culturales y deportivos, y otros servicios recreativos: disminución del 52%, de 346 millones de pesos a 166 millones de pesos, servicios de alojamiento temporal y de preparación de alimentos y bebidas: ligera disminución del 7.4%,



PARTIDO ACCIÓN NACIONAL

de 163 millones de pesos a 151 millones de pesos y otros: crecimiento del 150.6%, de 512 millones de pesos a 1,283 millones de pesos.

El sector agricultura, cría y explotación de animales continuó siendo un pilar fundamental, mostrando un crecimiento considerable.

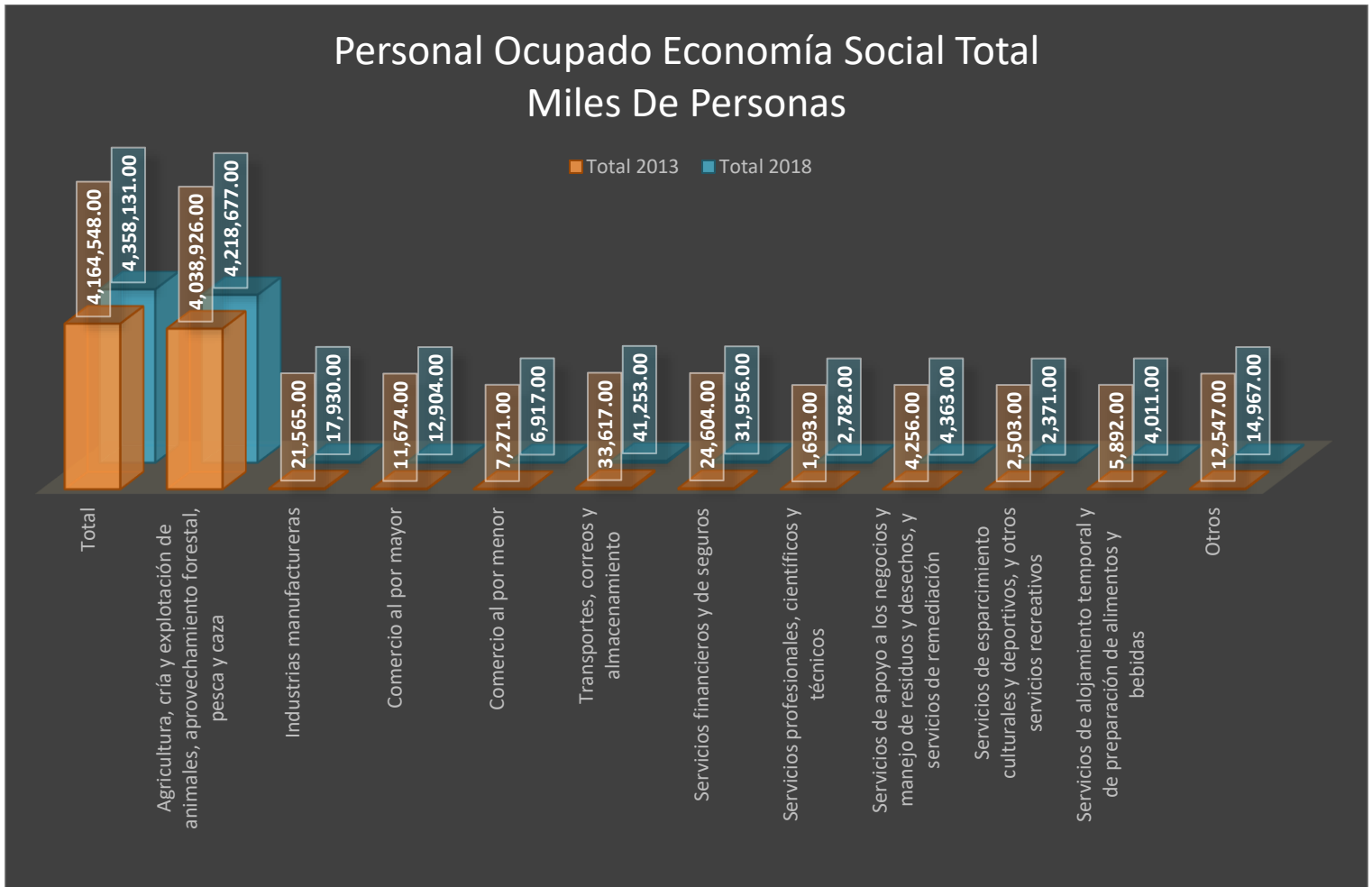
Industrias manufactureras y transportes, correos y almacenamiento mostraron fuertes aumentos, reflejando posiblemente mejoras en eficiencia o demanda.

Los servicios financieros y de seguros se mantuvieron como un sector clave con un crecimiento significativo.

Sectores como servicios profesionales, científicos y técnicos y servicios de apoyo a los negocios y manejo de residuos y desechos presentaron incrementos notables, lo que sugiere una mayor demanda de servicios especializados.

Sin embargo, el sector de servicios de esparcimiento culturales y deportivos experimentó una disminución significativa, lo que puede ser indicativo de cambios en el comportamiento de los consumidores o en la oferta de servicios.

GRÁFICA 6



Fuente: Elaboración propia con datos de INEGI

La presente Gráfica proporciona información acerca del personal ocupado en diversos sectores de la economía social en México durante los años 2013 y 2018, basado en un número total de personas ocupadas en la economía social.

La ocupación total disminuyó en un 4.65%, pasando de 4,164,548 personas en 2013 a 4,358,131 personas en 2018. este incremento evidencia un incremento significativo en el empleo en la economía



PARTIDO ACCIÓN NACIONAL

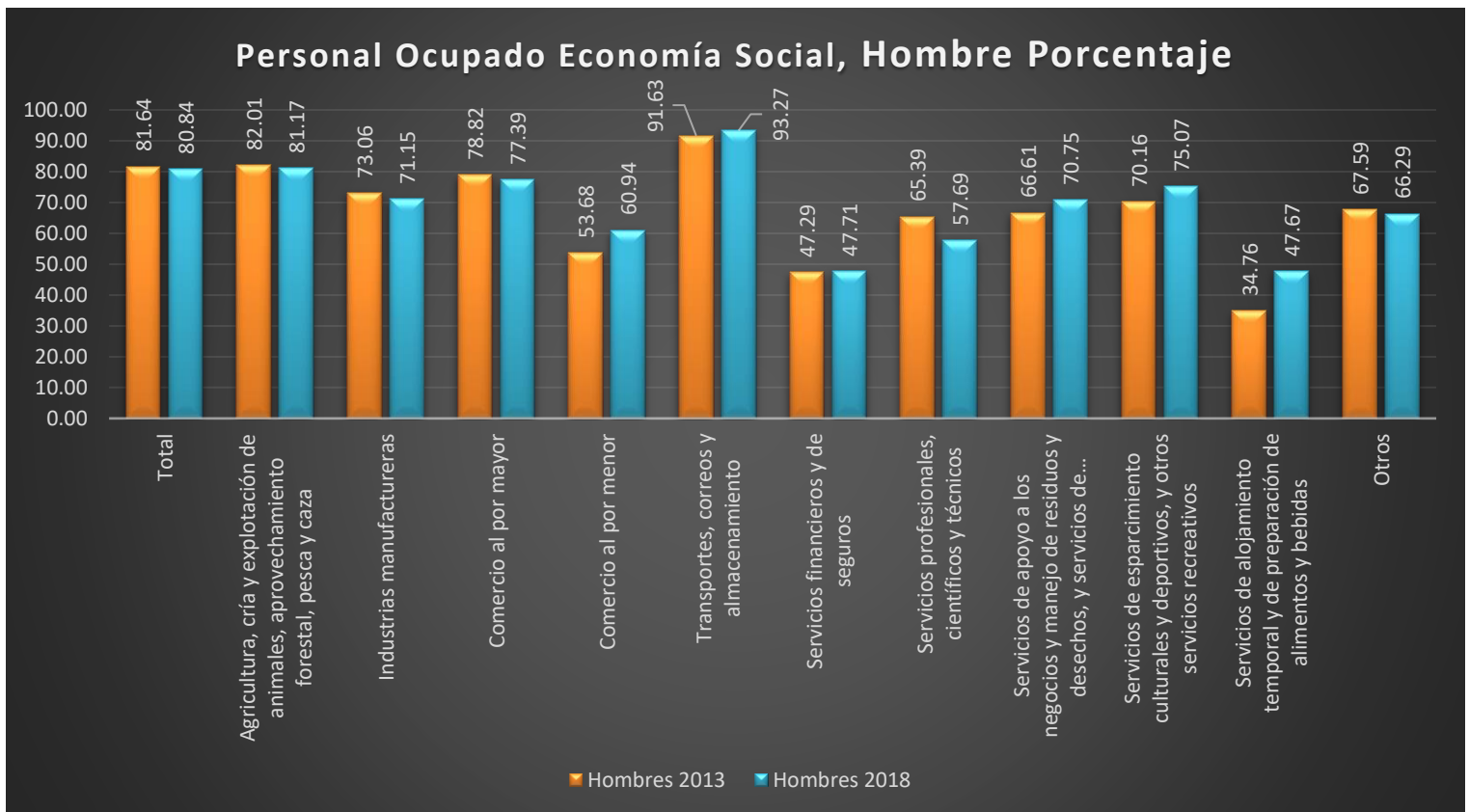
social, sector primario (agricultura, cría y explotación de animales, aprovechamiento forestal, pesca y caza): aumento del 4.45% en el personal ocupado, consolidando la importancia del sector primario en la economía social, industrias manufactureras: disminución del 16.86%, indicando una posible contracción en la demanda de empleo en este sector, comercio al por mayor: crecimiento del 10.53%, reflejando una expansión moderada en el comercio al por mayor, comercio al por menor: disminución del 4.87%, lo que podría indicar cambios en las dinámicas de empleo en el comercio minorista, transportes, correos y almacenamiento: crecimiento del 22.73%, subrayando la expansión en los servicios logísticos y de transporte, servicios financieros y de seguros: incremento del 29.86%, consolidando la importancia de este sector en la economía social, servicios profesionales, científicos y técnicos: aumento significativo del 64.39%, mostrando una mayor demanda de estos servicios, servicios de apoyo a los negocios y manejo de residuos y desechos, y servicios de remediación: crecimiento leve del 2.51%, indicando estabilidad en este sector, servicios de esparcimiento culturales y deportivos, y otros servicios recreativos: disminución del 5.27%, sugiriendo una reducción en la demanda de empleo en actividades recreativas y culturales, servicios de alojamiento temporal y de preparación de alimentos y bebidas: disminución significativa del 31.94%, indicando una contracción en este sector, otros: incremento del 19.25%, sugiriendo una diversificación y expansión en otras actividades no especificadas.



PARTIDO ACCIÓN NACIONAL

El análisis del personal empleado en la economía social de México entre 2013 y 2018, evidencia un incremento constante en el empleo, con variaciones significativas entre los diversos sectores, dado que sectores como la agricultura y los servicios financieros han experimentado un incremento significativo en el empleo, otros sectores como las industrias manufactureras y los servicios de alojamiento y alimentación han experimentado una disminución significativa, esta información resulta fundamental para comprender las dinámicas del mercado laboral en la economía social y para diseñar políticas que fomenten el empleo y la sostenibilidad en todos los sectores.

GRÁFICA 7



Fuente: Elaboración propia con datos de INEGI



PARTIDO ACCIÓN NACIONAL

La presente Gráfica proporciona información acerca del porcentaje de individuos desempeñados en diversas áreas de la economía social en México durante los años 2013 y 2018.

La participación total de hombres en la administración laboral disminuyó significativamente, del 81.64% en 2013 a 80.84% en 2018, la disminución del 0.80 puntos porcentuales indica una leve tendencia hacia una mayor inclusión femenina en la economía social, sector primario (agricultura, cría y explotación de animales, aprovechamiento forestal, pesca y caza), la disminución de 0.84 puntos porcentuales indica una reducción significativa en la inclusión de mujeres en este ámbito predominantemente masculino, industrias manufactureras, disminución de 1.91 puntos porcentuales, indicando una tendencia hacia una mayor diversidad de género, comercio al por mayor, disminución de 1.43 puntos porcentuales, sugiriendo una leve inclusión de más mujeres en el sector, comercio al por menor, aumento significativo de 7.26 puntos porcentuales, indicando una creciente participación de hombres en un sector tradicionalmente más equilibrado en términos de género, transportes, correos y almacenamiento, aumento de 1.64 puntos porcentuales, consolidando la alta participación masculina en este sector, servicios financieros y de seguros, aumento leve de 0.42 puntos porcentuales, manteniendo una distribución relativamente equilibrada de género, servicios profesionales, científicos y técnicos, disminución significativa de 7.70 puntos porcentuales, indicando una mayor inclusión de mujeres en este sector,

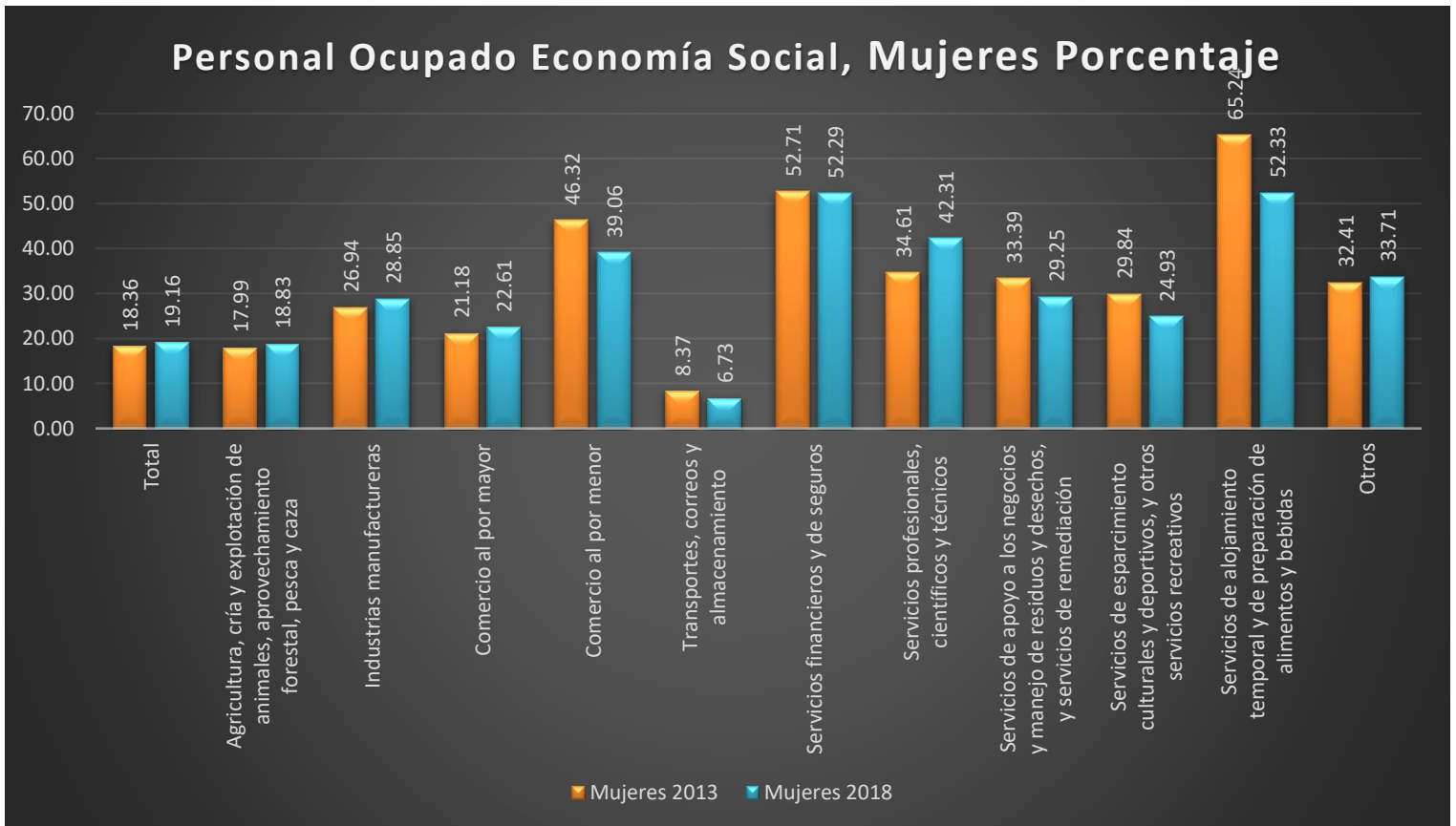


PARTIDO ACCIÓN NACIONAL

servicios de apoyo a los negocios y manejo de residuos y desechos, y servicios de remediación, aumento de 4.14 puntos porcentuales, mostrando una creciente participación masculina, servicios de esparcimiento culturales y deportivos, y otros servicios recreativos, aumento de 4.91 puntos porcentuales, consolidando una mayor participación masculina, servicios de alojamiento temporal y de preparación de alimentos y bebidas, aumento notable de 12.91 puntos porcentuales, indicando una significativa entrada de hombres en un sector tradicionalmente más equilibrado en género y otros, disminución leve de 1.30 puntos porcentuales, sugiriendo una tendencia hacia una mayor inclusión de mujeres.

El análisis del personal masculino en la economía social de México entre 2013 y 2018 muestra que hay tendencias importantes en varios sectores. En algunos sectores, como el transporte y los servicios de esparcimiento, hay más mujeres involucradas. Estos cambios reflejan la evolución de la economía social y señalan la relevancia de fomentar una mayor pluralidad de género en todos los sectores.

GRÁFICA 8



Fuente: Elaboración propia con datos de INEGI

La Gráfica proporciona datos sobre el porcentaje de mujeres ocupadas en diferentes sectores de la economía social en México para los años 2013 y 2018.

La participación total de mujeres en el personal que se encuentra ocupado dentro de la economía social aumentó significativamente, de 18.36% en 2013 a 19.16% en 2018, este aumento de 0.80 puntos porcentuales sugiere una tendencia hacia una mayor inclusión de mujeres en la economía social, sector primario (agricultura, cría y explotación de animales, aprovechamiento forestal, pesca y caza), aumento de 0.84 puntos porcentuales, lo cual sugiere una mayor inclusión de mujeres en



PARTIDO ACCIÓN NACIONAL

este ámbito predominantemente masculino, industrias manufactureras, aumento de 1.91 puntos porcentuales, indicando una creciente participación femenina en las manufacturas, comercio al por mayor, aumento de 1.43 puntos porcentuales, reflejando una mayor inclusión de mujeres en el comercio mayorista, comercio al por menor, disminución significativa de 7.26 puntos porcentuales, lo que podría indicar una reducción en la participación femenina en el comercio minorista, transportes, correos y almacenamiento, disminución de 1.64 puntos porcentuales, consolidando la alta participación masculina en este sector, servicios financieros y de seguros, disminución leve de 0.42 puntos porcentuales, manteniendo una distribución relativamente equilibrada de género, servicios profesionales, científicos y técnicos, aumento significativo de 7.70 puntos porcentuales, mostrando una mayor inclusión de mujeres en este sector, servicios de apoyo a los negocios y manejo de residuos y desechos, y servicios de remediación, disminución de 4.14 puntos porcentuales, indicando una menor participación femenina en estos servicios, servicios de esparcimiento culturales y deportivos, y otros servicios recreativos, disminución de 4.91 puntos porcentuales, reflejando una reducción en la demanda de empleo femenino en actividades recreativas y culturales, servicios de alojamiento temporal y de preparación de alimentos y bebidas, disminución significativa de 12.91 puntos porcentuales, indicando una menor participación femenina en un sector tradicionalmente dominado por mujeres y otros, aumento de 1.30 puntos

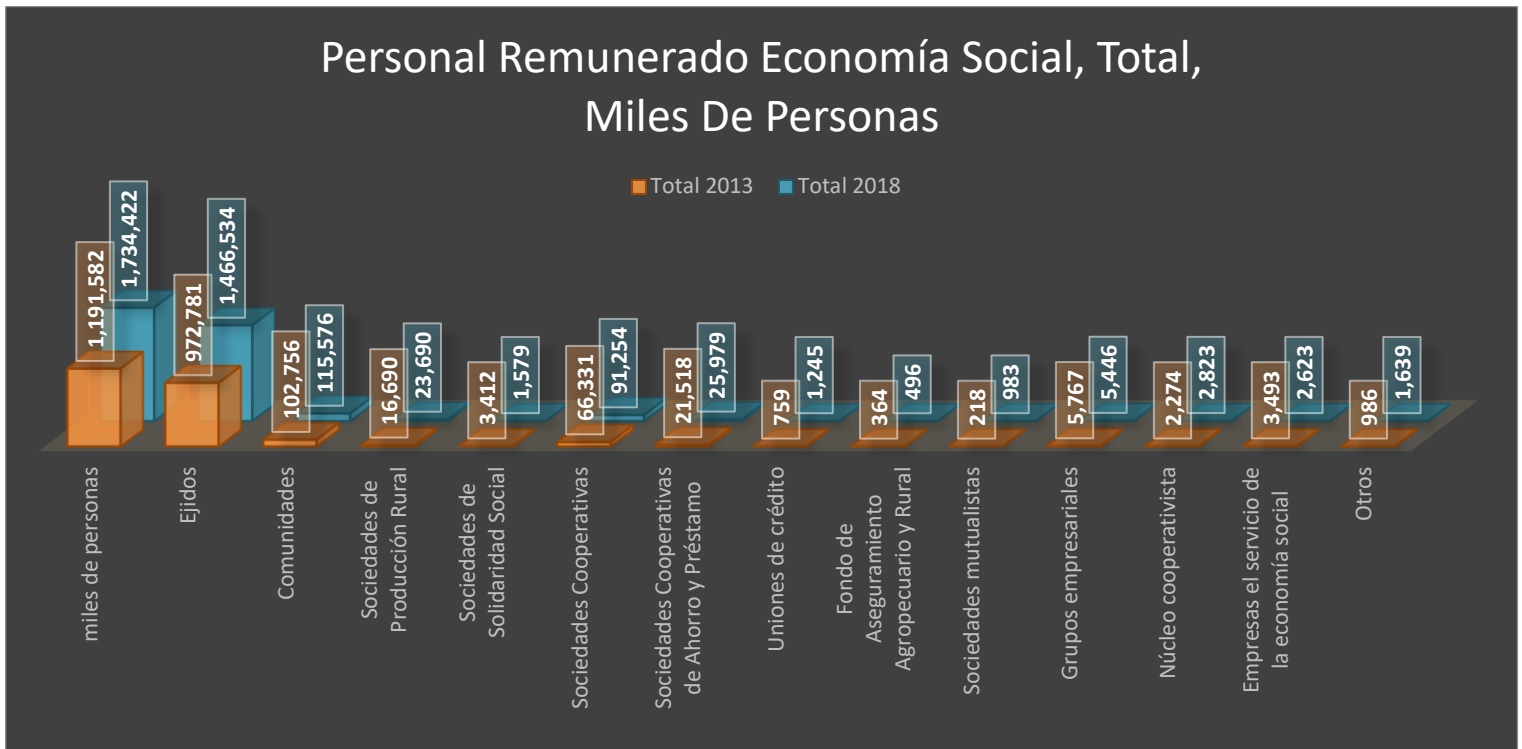


PARTIDO ACCIÓN NACIONAL

porcentuales, sugiriendo una mayor inclusión de mujeres en diversas actividades no especificadas.

Durante el análisis del personal ocupado femenino en la economía social de México entre 2013 y 2018, se observaron cambios significativos en el ámbito de género en diversos sectores. Aunque algunos sectores, como los servicios profesionales y las industrias manufactureras, han experimentado un aumento en la participación femenina, otros sectores, como los servicios de alojamiento y alimentos, han experimentado una disminución. Los nuevos cambios reflejan las dinámicas evolutivas de la economía social y subrayan la importancia de fomentar una mayor diversidad de género en todos los sectores.

GRÁFICA 9



Fuente: Elaboración propia con datos de INEGI



PARTIDO ACCIÓN NACIONAL

La Gráfica presenta datos sobre el personal remunerado en diferentes tipos de organizaciones de la economía social en México para los años 2013 y 2018, medido en miles de personas.

El número de empleados remunerados en la economía social se incrementó en un 45.55%, oscilando entre 1,191,58 miles de personas en 2013 y 1,734,42 miles en 2018. Este crecimiento refleja una expansión generalizada en el empleo dentro de la economía social, ejidos: 2013: 972.78 miles de personas, 2018: 1,466.53 miles de personas, los ejidos son los principales generadores de empleo en la economía social, lo que consolida la importancia de los ejidos como principales generadores de empleo, comunidades: crecimiento del 12.47%, indicando una expansión moderada en las comunidades, sociedades de producción rural: aumento significativo del 41.93%, subrayando la creciente importancia de estas sociedades en la generación de empleo, sociedades de solidaridad social: disminución significativa del 53.73%, lo que podría indicar desafíos en la sostenibilidad de estas sociedades, sociedades cooperativas: crecimiento del 37.56%, reflejando una expansión notable en las cooperativas, sociedades cooperativas de ahorro y préstamo: incremento del 20.75%, consolidando la importancia de estas sociedades en el sector financiero de la economía social, uniones de crédito: aumento del 64.47%, subrayando una expansión significativa en la participación de las uniones de crédito, fondo de aseguramiento agropecuario y rural: incremento del 36.26%, reflejando una expansión moderada en estos fondos, sociedades

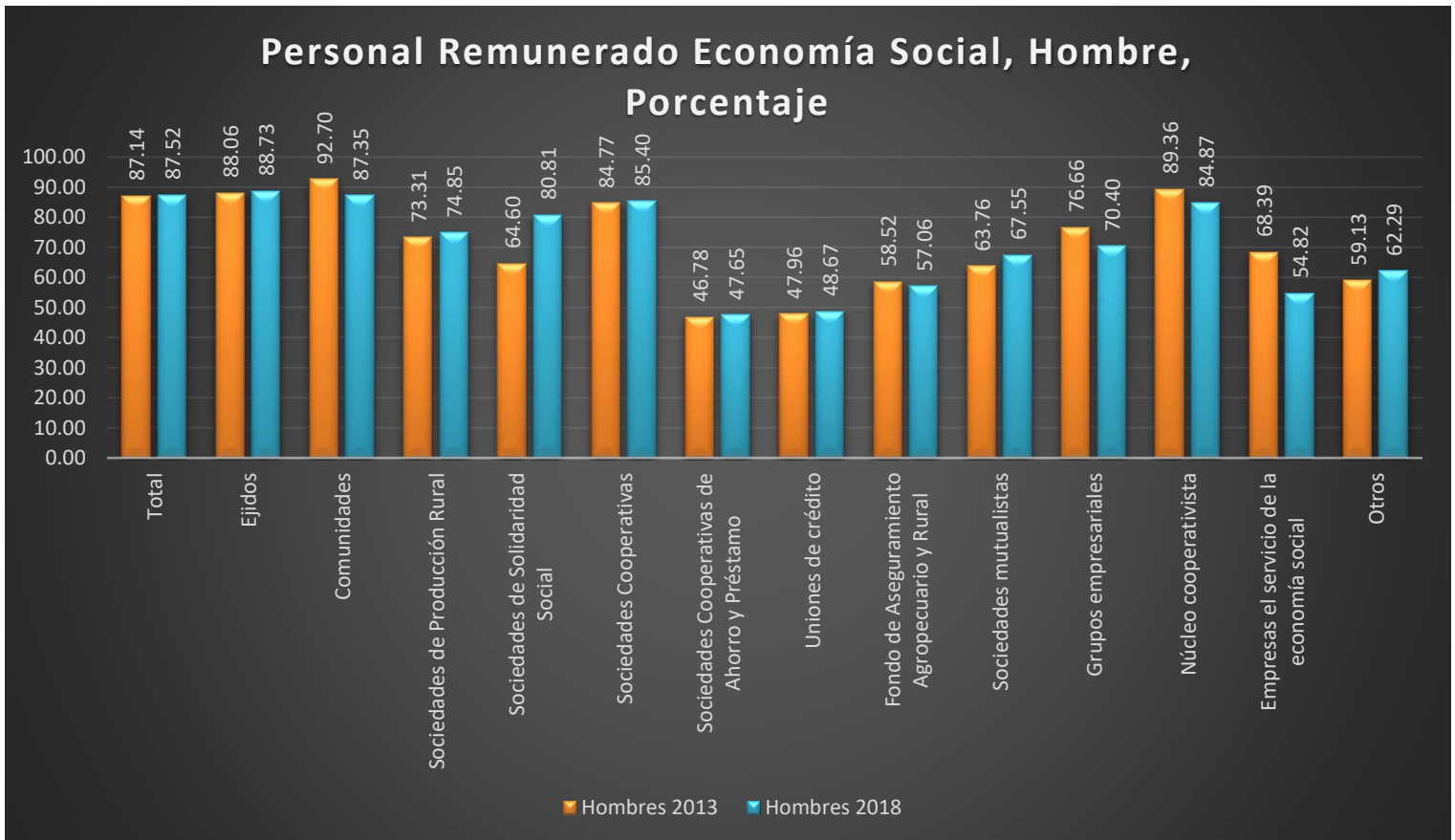


PARTIDO ACCIÓN NACIONAL

mutualistas: aumento significativo del 345.45%, lo que sugiere un crecimiento considerable en la participación de estas sociedades, grupos empresariales: disminución leve del 5.57%, indicando estabilidad con una ligera reducción en estos grupos, núcleo cooperativista: aumento del 24.18%, reflejando una expansión moderada, empresas al servicio de la economía social: disminución significativa del 24.91%, lo que podría indicar desafíos en la sostenibilidad de estas empresas y otros: incremento del 66.26%, sugiriendo una diversificación y expansión en otras actividades no especificadas.

El análisis del personal remunerado en la economía social de México entre 2013 y 2018, evidencia un incremento general significativo en el empleo, con variaciones entre los diversos tipos de organizaciones, dado que algunos tipos de organizaciones, como los ejidos y las sociedades de solidaridad social, han experimentado un incremento notable en el personal remunerado, otros, como las sociedades de solidaridad social y las empresas dedicadas a la economía social, han experimentado una disminución significativa, estas transformaciones reflejan las dinámicas evolutivas de la economía social y señalan la relevancia de fomentar la sostenibilidad y la expansión equilibrada en todos los sectores.

GRÁFICA 10



Fuente: Elaboración propia con datos de INEGI

La Gráfica proporciona datos sobre el porcentaje de hombres ocupados en diferentes organizaciones de la economía social en México para los años 2013 y 2018.

La participación total de hombres en el personal remunerado dentro de la economía social disminuyó significativamente de 87.14% en 2013 hasta 87.52% en 2018, esta disminución de 0.38 puntos porcentuales sugiere una estabilidad en la predominancia masculina en el empleo remunerado de la economía social, ejidos, aumento de 0.67 puntos porcentuales, consolidando la alta participación masculina en los ejidos, comunidades, disminución de 5.35 puntos porcentuales, sugiriendo una mayor inclusión de



PARTIDO ACCIÓN NACIONAL

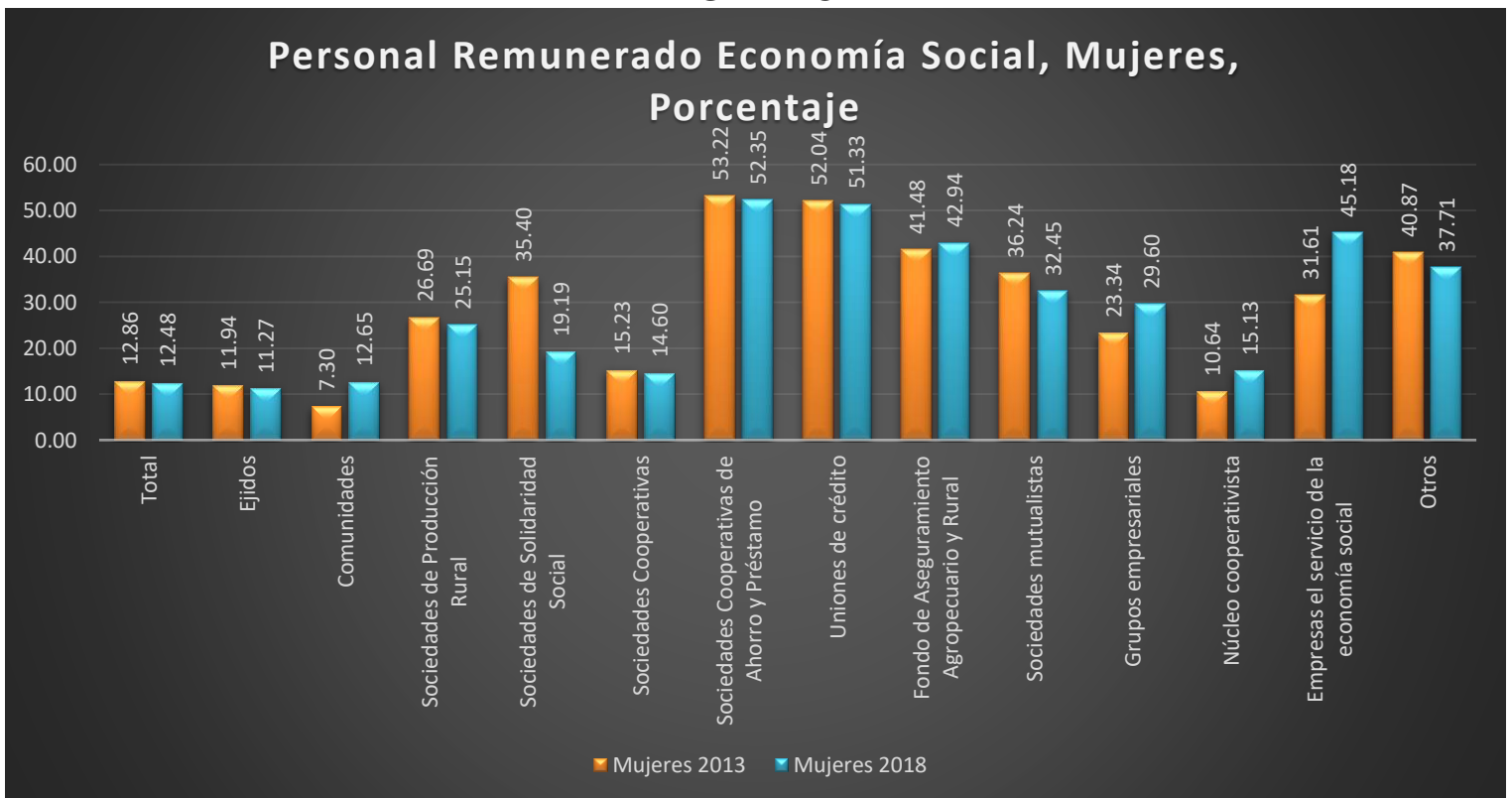
mujeres en las comunidades, sociedades de producción rural, aumento de 1.54 puntos porcentuales, indicando una ligera tendencia hacia una mayor participación masculina, sociedades de solidaridad social, aumento significativo de 16.21 puntos porcentuales, lo que refleja una considerable entrada de hombres en este tipo de sociedades, sociedades cooperativas, aumento de 0.63 puntos porcentuales, indicando estabilidad con una leve tendencia hacia una mayor participación masculina, sociedades cooperativas de ahorro y préstamo, aumento de 0.87 puntos porcentuales, reflejando estabilidad en la participación masculina en estas sociedades, uniones de crédito, aumento de 0.71 puntos porcentuales, subrayando una ligera tendencia hacia una mayor participación masculina, fondo de aseguramiento agropecuario y rural, disminución de 1.46 puntos porcentuales, lo que indica una pequeña mayor inclusión de mujeres en estos fondos, sociedades mutualistas, aumento de 3.79 puntos porcentuales, mostrando una creciente participación masculina en las sociedades mutualistas, grupos empresariales, disminución de 6.26 puntos porcentuales, sugiriendo una mayor inclusión de mujeres en los grupos empresariales, núcleo cooperativista, disminución de 4.49 puntos porcentuales, indicando una mayor participación femenina en los núcleos cooperativistas, empresas al servicio de la economía social, disminución significativa de 13.57 puntos porcentuales, reflejando una considerable entrada de mujeres en estas empresas y otros, aumento de 3.16 puntos porcentuales, sugiriendo una mayor participación masculina en diversas actividades no especificadas.



PARTIDO ACCIÓN NACIONAL

Según el análisis del personal remunerado masculino en la economía social de México entre 2013 y 2018, el personal remunerado masculino presenta una estabilidad general en la predominancia masculina, con ligeras variaciones en función del tipo de organización, a pesar de que algunas entidades, como las sociedades de solidaridad social y las mutualistas, han experimentado una disminución significativa en su participación femenina, otros, tales como las empresas dedicadas a la economía social, han experimentado una disminución significativa. Estos cambios reflejan las dinámicas evolutivas de la economía social y subrayan la relevancia de impulsar la equidad de género en todos los ámbitos.

GRÁFICA 11



Fuente: Elaboración propia con datos de INEGI



PARTIDO ACCIÓN NACIONAL

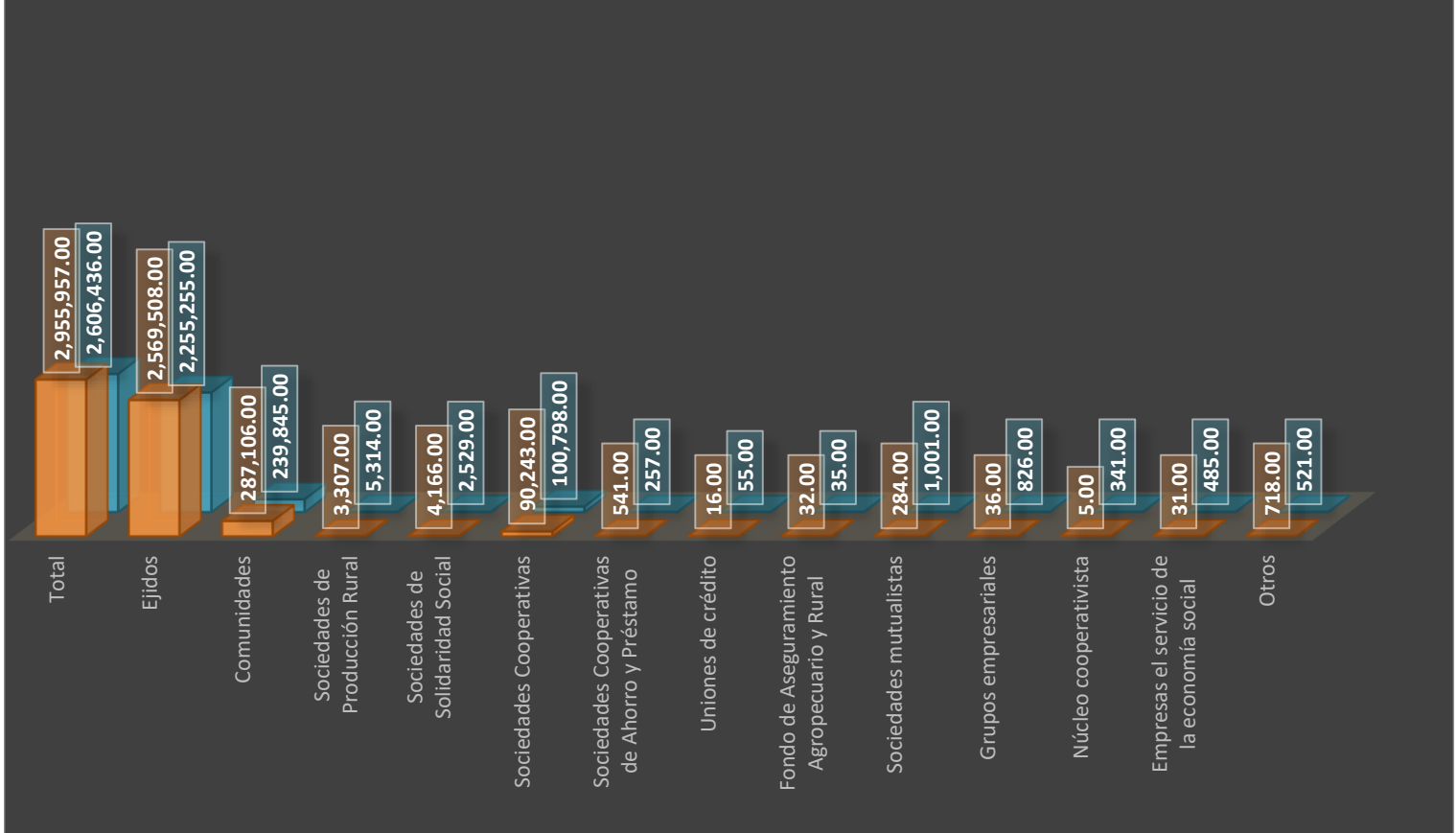
La presente gráfica proporciona información acerca del porcentaje de mujeres desempeñadas en diversas entidades de la economía social en México durante los años 2013 y 2018.

La proporción de mujeres en el personal remunerado en la economía social ha disminuido significativamente, desde el 12.86% en 2013 hasta el 12.48% en 2018, evidenciando una disminución de 0.38 puntos porcentuales, mayor participación en comunidades y empresas al servicio de la economía social, se ha registrado un incremento del 5.35 puntos porcentuales en la participación de mujeres en las comunidades y 13.57 puntos porcentuales en las empresas dedicadas a la economía social, disminución en sociedades de solidaridad social, las sociedades de solidaridad social experimentaron una reducción significativa de 16.21 puntos porcentuales en la participación femenina, incremento en grupos empresariales y núcleo cooperativista, los grupos empresariales y el núcleo cooperativista vieron incrementos de 6.26 puntos porcentuales y 4.49 puntos porcentuales, respectivamente, durante el análisis del personal remunerado masculino y femenino en la economía social de México entre 2013 y 2018, se observaron cambios significativos en la participación de género en diversos ámbitos de organizaciones. a pesar de que ciertas entidades, tales como las comunidades y las empresas, se dedican a la economía.

GRÁFICA 12

Personal No Remunerado Por Sectores De Actividad Económica, Total, Miles De Personas

■ Total 2013 ■ Total 2018



Fuente: Elaboración propia con datos de INEGI

La gráfica proporciona información acerca del personal no remunerado en diversas organizaciones de la economía social en México durante los años 2013 y 2018, evaluado en miles de individuos, la cantidad total de empleados no remunerados en la economía social disminuyó en un 11.81%, pasando de 2,955.96 miles de personas en 2013 a 2,606.44 miles de personas en 2018. esta disminución indica una disparidad generalizada en el empleo



PARTIDO ACCIÓN NACIONAL

no remunerado en la economía social, ejidos: disminución del 12.22%, consolidando la alta participación en ejidos, pero con una notable reducción en el personal no remunerado, comunidades: disminución del 16.45%, indicando una contracción significativa en el personal no remunerado en comunidades, sociedades de producción rural: aumento significativo del 60.51%, subrayando un crecimiento importante en el empleo no remunerado en estas sociedades, sociedades de solidaridad social: disminución del 39.33%, lo que podría indicar desafíos en la sostenibilidad de estas sociedades, sociedades cooperativas: crecimiento del 11.69%, reflejando una expansión notable en las cooperativas, sociedades cooperativas de ahorro y préstamo: disminución del 52.50%, sugiriendo desafíos en la sostenibilidad de estas sociedades, uniones de crédito: aumento significativo del 175.00%, subrayando un crecimiento importante aunque a partir de una base pequeña, fondo de aseguramiento agropecuario y rural: crecimiento moderado del 9.38%, reflejando una expansión leve en estos fondos, sociedades mutualistas: aumento significativo del 253.52%, lo que sugiere un crecimiento considerable en la participación de estas sociedades, grupos empresariales: aumento extraordinario del 2,194.44%, reflejando una considerable expansión en estos grupos, núcleo cooperativista: aumento notable del 3,310.00%, sugiriendo una fuerte expansión en los núcleos cooperativistas, empresas al servicio de la economía social: aumento significativo del 1,516.13%, lo que indica un crecimiento considerable en estas

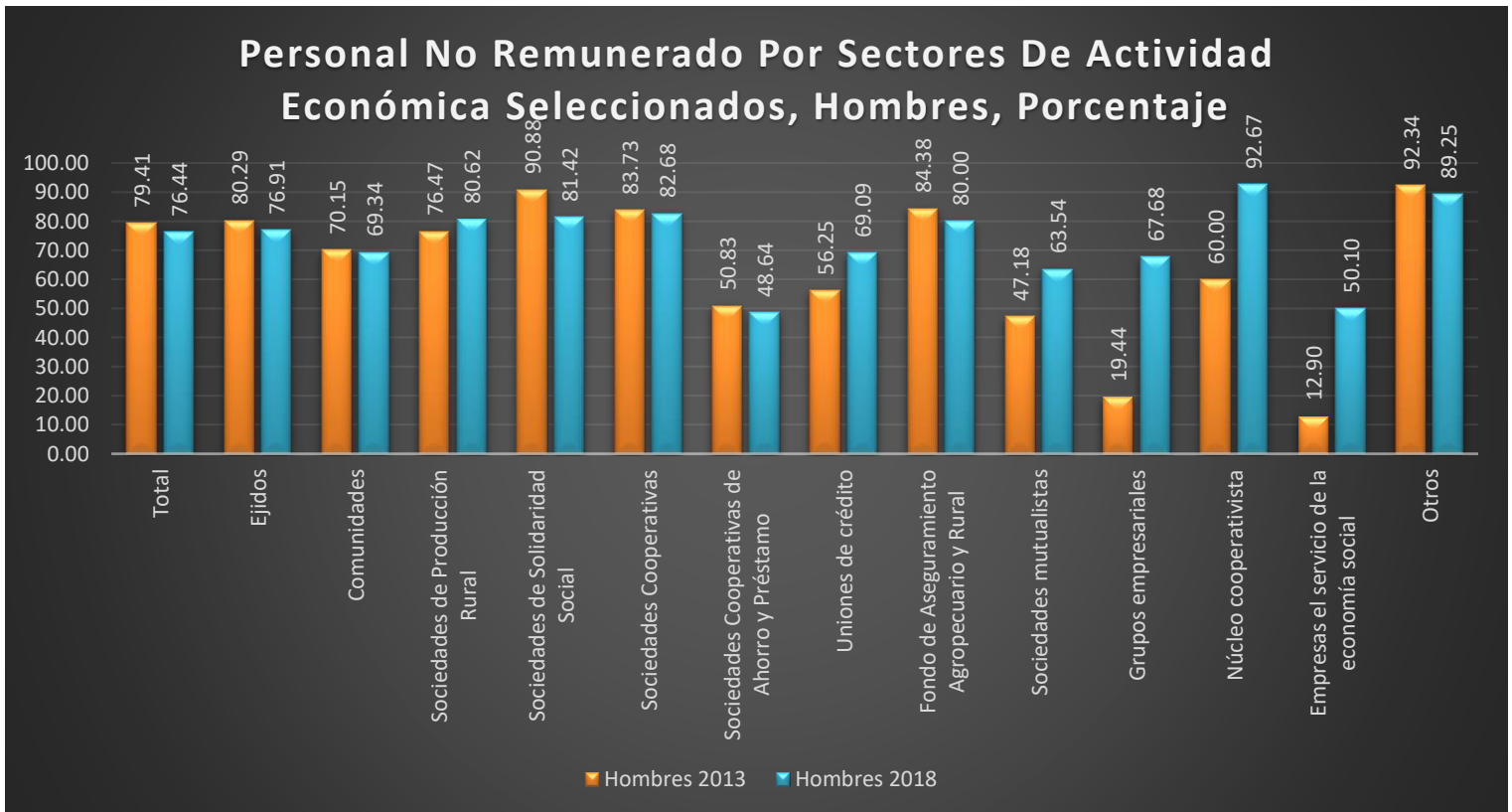


PARTIDO ACCIÓN NACIONAL

empresas y otros: disminución del 27.49%, sugiriendo una contracción en diversas actividades no especificadas.

El análisis del personal no remunerado en la economía social de México entre 2013 y 2018 exhibe una tendencia general hacia la disminución, con un 11.81% menos de personal no remunerado en 2018 en comparación con 2013. pero hay excepciones importantes que crecen en sectores como las empresas rurales, las empresas mutualistas y los grupos empresariales. estos datos muestran cómo está cambiando la economía social y es importante seguir cuidando la sostenibilidad y la expansión equilibrada en todos los sectores.

GRÁFICA 13



Fuente: Elaboración propia con datos de INEGI



PARTIDO ACCIÓN NACIONAL

La gráfica proporciona datos sobre el porcentaje de hombres ocupados no remunerados en diferentes tipos de organizaciones de la economía social en México para los años 2013 y 2018.

La participación total de hombres en el personal no remunerado dentro de la economía social disminuyó ligeramente de 79.41% en 2013 a 76.44% en 2018, esta reducción de 2.97 puntos porcentuales indica una leve tendencia hacia una mayor inclusión de mujeres en el personal no remunerado, ejidos: disminución de 3.38 puntos porcentuales, lo que sugiere una mayor inclusión de mujeres en los ejidos, comunidades: disminución de 0.81 puntos porcentuales, indicando una pequeña, pero notable inclusión de más mujeres en las comunidades, sociedades de producción rural: aumento de 4.15 puntos porcentuales, reflejando una mayor participación masculina en estas sociedades, sociedades de solidaridad social: disminución significativa de 9.46 puntos porcentuales, lo que podría indicar desafíos en la sostenibilidad de estas sociedades o una mayor participación femenina, sociedades cooperativas: disminución de 1.05 puntos porcentuales, indicando estabilidad con una leve tendencia hacia una menor participación masculina, sociedades cooperativas de ahorro y préstamo: disminución de 2.19 puntos porcentuales, sugiriendo desafíos en la sostenibilidad de estas sociedades, uniones de crédito: aumento significativo de 12.84 puntos porcentuales, subrayando un crecimiento importante en la participación masculina, fondo de aseguramiento agropecuario y rural: disminución de 4.38 puntos porcentuales, reflejando una



PARTIDO ACCIÓN NACIONAL

mayor inclusión de mujeres en estos fondos, sociedades mutualistas: aumento significativo de 16.36 puntos porcentuales, lo que sugiere un crecimiento considerable en la participación masculina, grupos empresariales: aumento extraordinario de 48.24 puntos porcentuales, reflejando una considerable expansión de hombres en estos grupos, núcleo cooperativista: aumento notable de 32.67 puntos porcentuales, sugiriendo una fuerte expansión en la participación masculina en los núcleos cooperativistas, empresas al servicio de la economía social: aumento significativo de 37.20 puntos porcentuales, lo que indica una considerable entrada de hombres en estas empresas y otros: disminución de 3.09 puntos porcentuales, sugiriendo una menor participación masculina en diversas actividades no especificadas.

El análisis del personal no remunerado masculino en la economía social de México entre 2013 y 2018 evidenció una persistente tendencia hacia una mayor inclusión femenina, con una disminución general de 2.97 puntos porcentuales en la participación masculina. no obstante, existen excepciones significativas con un incremento significativo en sectores como las asociaciones de crédito, los grupos empresariales y las organizaciones que brindan servicios a la economía social, estos datos exponen la evolución dinámica de la economía social y la relevancia de continuar contribuyendo a fomentar la igualdad de género y la sostenibilidad en todos los sectores.

GRÁFICA 14



Fuente: Elaboración propia con datos de INEGI

La gráfica proporciona datos sobre el porcentaje de mujeres ocupadas no remuneradas en diferentes tipos de organizaciones de la economía social en México para los años 2013 y 2018.

La participación total de mujeres en el personal no remunerado dentro de la economía social aumentó de 20.59% en 2013 a 23.56% en 2018, este incremento de 2.97 puntos porcentuales indica una tendencia hacia una mayor inclusión de mujeres en el personal no remunerado, ejidos: aumento de 3.38 puntos



PARTIDO ACCIÓN NACIONAL

porcentuales, lo que sugiere una mayor inclusión de mujeres en los ejidos, comunidades: aumento de 0.81 puntos porcentuales, indicando una inclusión de más mujeres en las comunidades, sociedades de producción rural: disminución de 4.15 puntos porcentuales, reflejando una menor participación femenina en estas sociedades, sociedades de solidaridad social: aumento significativo de 9.46 puntos porcentuales, lo que sugiere una mayor participación femenina en estas sociedades, sociedades cooperativas: aumento de 1.05 puntos porcentuales, indicando una mayor participación femenina en las cooperativas, sociedades cooperativas de ahorro y préstamo: aumento de 2.19 puntos porcentuales, reflejando estabilidad con una leve tendencia hacia una mayor participación femenina, uniones de crédito: disminución significativa de 12.84 puntos porcentuales, sugiriendo desafíos en la participación femenina en estas uniones, fondo de aseguramiento agropecuario y rural: aumento de 4.38 puntos porcentuales, reflejando una mayor inclusión de mujeres en estos fondos, sociedades mutualistas: disminución significativa de 16.36 puntos porcentuales, lo que podría indicar desafíos en la sostenibilidad de estas sociedades o una mayor participación masculina, grupos empresariales: disminución extraordinaria de 48.24 puntos porcentuales, reflejando una considerable salida de mujeres de estos grupos, núcleo cooperativista: disminución notable de 32.67 puntos porcentuales, sugiriendo una fuerte expansión en la participación masculina en los núcleos cooperativistas, empresas al servicio de la economía social: disminución significativa de 37.20 puntos porcentuales, lo que

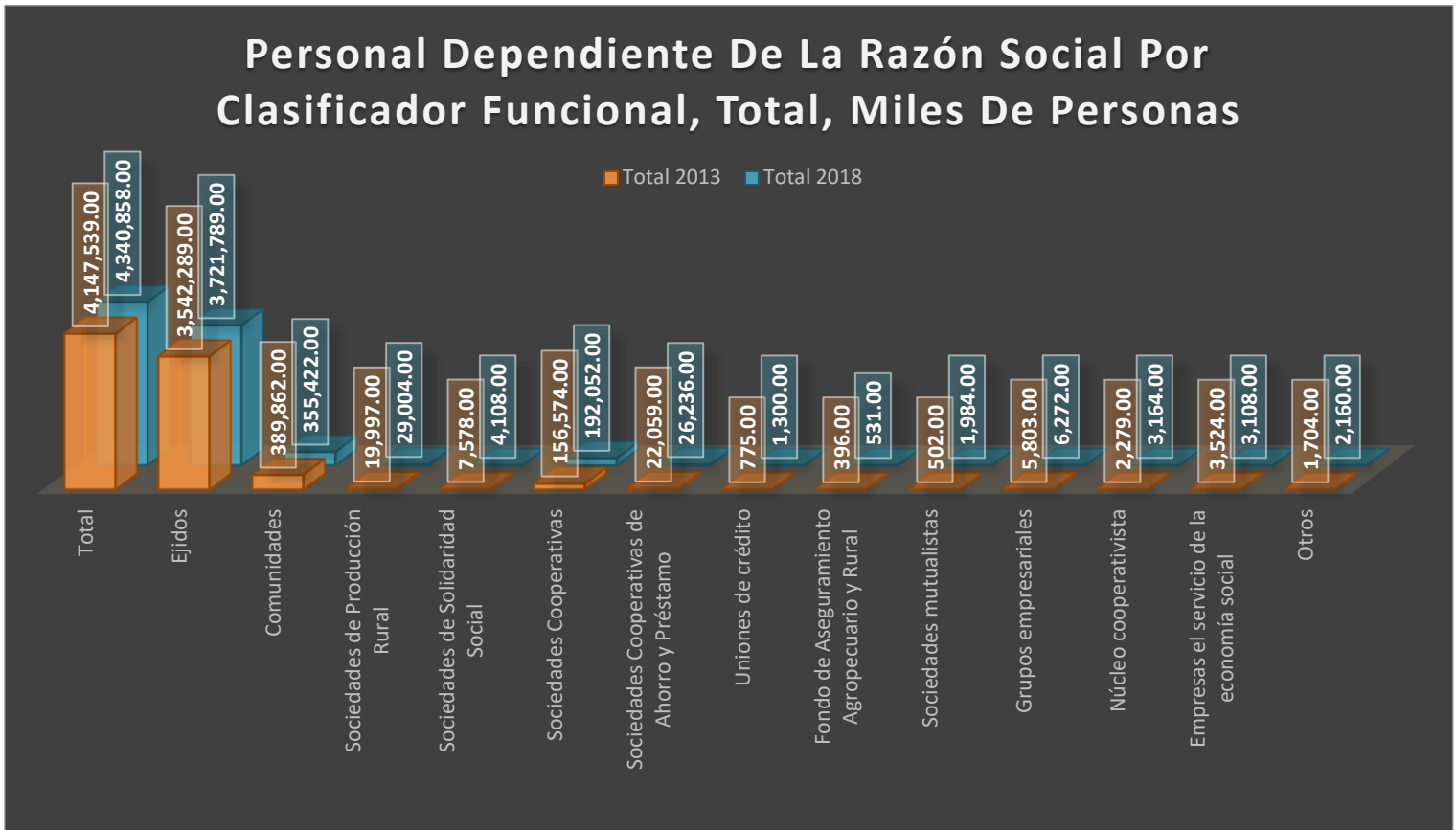


PARTIDO ACCIÓN NACIONAL

indica una considerable salida de mujeres en estas empresas y otros: aumento de 3.09 puntos porcentuales, sugiriendo una mayor participación femenina en diversas actividades no especificadas.

Durante el análisis del personal no remunerado femenino en la economía social de México entre 2013 y 2018, se observa una tendencia general hacia una mayor inclusión de mujeres, lo cual tuvo un incremento de 2.97 puntos porcentuales en la participación femenina. existen excepciones con disminuciones significativas en áreas como los grupos empresariales, las sociedades mutualistas y las organizaciones que brindan servicios a la economía social, estos datos demuestran la evolución de la economía social y la importancia de seguir apoyando la igualdad de género y la sostenibilidad en todos los sectores.

GRÁFICA 15



Fuente: Elaboración propia con datos de INEGI

La gráfica proporciona datos sobre el personal dependiente de la razón social en diferentes tipos de organizaciones de la economía social en México para los años 2013 y 2018, medido en miles de personas.

El personal dependiente de la razón social total en la economía social aumentó en un 4.67%, pasando de 4,147.54 miles de personas en 2013 a 4,340.86 miles de personas en 2018. este crecimiento refleja una expansión generalizada en el empleo dependiente dentro de la economía social, ejidos: aumento del



PARTIDO ACCIÓN NACIONAL

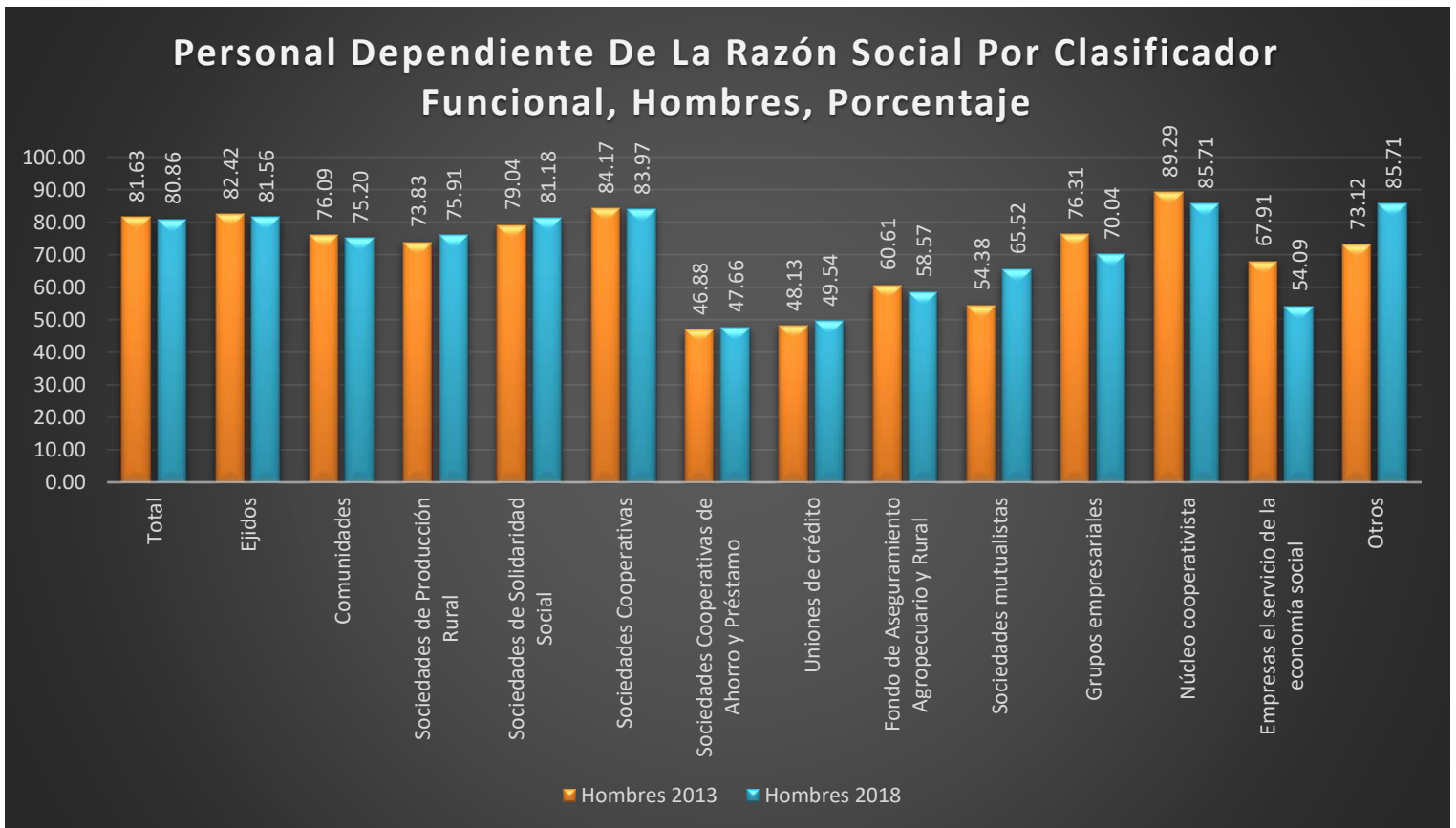
5.06%, consolidando la alta participación de los ejidos como principales generadores de empleo dependiente en la economía social, comunidades: disminución del 8.84%, indicando una contracción significativa en el personal dependiente en comunidades, sociedades de producción rural: aumento significativo del 45.02%, subrayando un crecimiento importante en el empleo dependiente en estas sociedades, sociedades de solidaridad social: disminución del 45.80%, lo que podría indicar desafíos en la sostenibilidad de estas sociedades, sociedades cooperativas: crecimiento del 22.63%, reflejando una expansión notable en las cooperativas, sociedades cooperativas de ahorro y préstamo: incremento del 18.99%, consolidando la importancia de estas sociedades en el sector financiero de la economía social, uniones de crédito: aumento significativo del 66.67%, subrayando un crecimiento importante en la participación de las uniones de crédito, fondo de aseguramiento agropecuario y rural: incremento del 34.09%, reflejando una expansión moderada en estos fondos, sociedades mutualistas: aumento significativo del 296.83%, lo que sugiere un crecimiento considerable en la participación de estas sociedades, grupos empresariales: aumento del 8.10%, reflejando una expansión moderada en estos grupos, núcleo cooperativista: aumento del 38.60%, sugiriendo una fuerte expansión en los núcleos cooperativistas, empresas al servicio de la economía social: disminución del 11.74%, lo que podría indicar desafíos en la sostenibilidad de estas empresas, otros: aumento del 26.76%, sugiriendo una diversificación y expansión en otras actividades no especificadas, la evaluación del personal dependiente de la razón



PARTIDO ACCIÓN NACIONAL

social en la economía social de México entre 2013 y 2018, evidencia un incremento significativo en el empleo dependiente, con un 4.67% más de personal dependiente en 2018 en comparación con 2012. no obstante, existen excepciones significativas con disminuciones en áreas como las sociedades de solidaridad social y las comunidades. los datos evidencian la evolución dinámica de la economía social y la relevancia de continuar contribuyendo a la sostenibilidad y la expansión equilibrada en todos los sectores.

GRÁFICA 16



Fuente: Elaboración propia con datos de INEGI



PARTIDO ACCIÓN NACIONAL

La gráfica proporciona datos sobre el porcentaje de hombres ocupados dependientes de la razón social en diferentes tipos de organizaciones de la economía social en México para los años 2013 y 2018.

La participación total de hombres en el personal dependiente de la razón social dentro de la economía social disminuyó ligeramente de 81.63% en 2013 a 80.86% en 2018. esta reducción de 0.77 puntos porcentuales indica una leve tendencia hacia una mayor inclusión de mujeres en el personal dependiente, ejidos: disminución de 0.86 puntos porcentuales, sugiriendo una mayor inclusión de mujeres en los ejidos, comunidades: disminución de 0.89 puntos porcentuales, indicando una pequeña, pero notable inclusión de más mujeres en las comunidades, sociedades de producción rural: aumento de 2.08 puntos porcentuales, reflejando una mayor participación masculina en estas sociedades, sociedades de solidaridad social: aumento de 2.14 puntos porcentuales, lo que sugiere un incremento en la participación masculina en estas sociedades, sociedades cooperativas: disminución de 0.20 puntos porcentuales, indicando estabilidad con una leve tendencia hacia una menor participación masculina, sociedades cooperativas de ahorro y préstamo: aumento de 0.78 puntos porcentuales, reflejando estabilidad en la participación masculina en estas sociedades, uniones de crédito: aumento de 1.41 puntos porcentuales, subrayando un crecimiento importante en la participación masculina, fondo de aseguramiento agropecuario y rural: disminución de 2.04 puntos porcentuales,

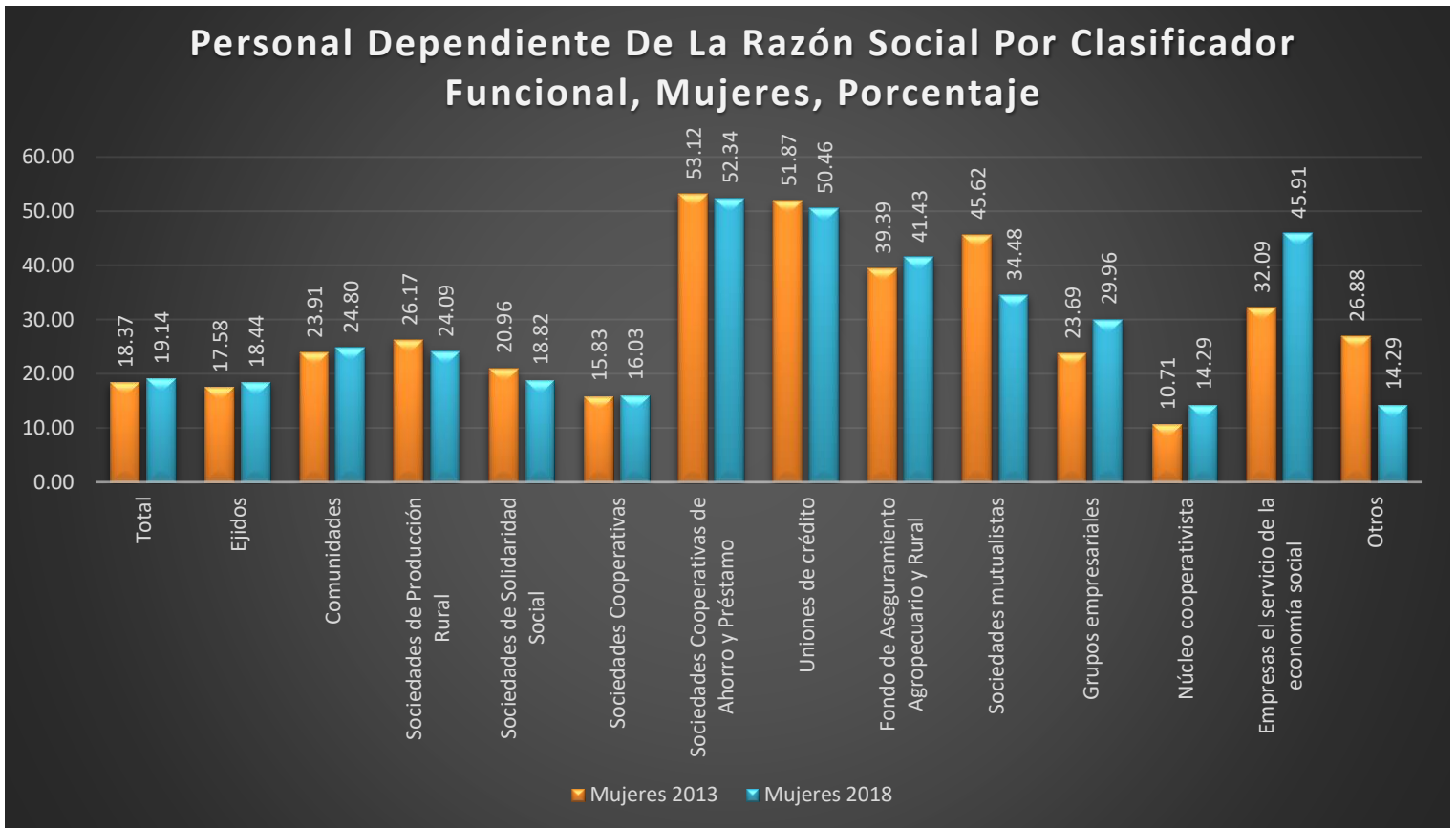


PARTIDO ACCIÓN NACIONAL

reflejando una mayor inclusión de mujeres en estos fondos, sociedades mutualistas: aumento significativo de 11.14 puntos porcentuales, lo que sugiere un crecimiento considerable en la participación masculina, grupos empresariales: disminución de 6.27 puntos porcentuales, reflejando una mayor inclusión de mujeres en los grupos empresariales, núcleo cooperativista: disminución de 3.58 puntos porcentuales, sugiriendo una mayor participación femenina en los núcleos cooperativistas, empresas al servicio de la economía social: disminución significativa de 13.82 puntos porcentuales, lo que indica una considerable entrada de mujeres en estas empresas y otros: aumento de 12.59 puntos porcentuales, sugiriendo una mayor participación masculina en diversas actividades no especificadas.

El análisis de la participación masculina en la economía social de México entre 2013 y 2018 muestra una ligera tendencia hacia una mayor inclusión de mujeres, con una reducción general de 0.77 puntos porcentuales en la participación masculina. no obstante, existen excepciones significativas con un incremento significativo en sectores como las sociedades mutualistas y el personal dependiente en "otros" sectores. estos datos respaldan la evolución dinámica de la economía social y la relevancia de continuar impulsando la equidad de género y la sostenibilidad en todos los ámbitos.

GRÁFICA 17



Fuente: Elaboración propia con datos de INEGI

La gráfica proporciona datos sobre el porcentaje de mujeres ocupadas dependientes de la razón social en diferentes tipos de organizaciones de la economía social en México para los años 2013 y 2018.

La participación total de mujeres en el personal dependiente de la razón social dentro de la economía social aumentó ligeramente de 18.37% en 2013 a 19.14% en 2018, este incremento de 0.77 puntos porcentuales indica una leve tendencia hacia una mayor inclusión de mujeres en el personal dependiente, ejidos: aumento de 0.86 puntos porcentuales, sugiriendo una mayor inclusión de mujeres en los ejidos, comunidades: aumento de 0.89 puntos



PARTIDO ACCIÓN NACIONAL

porcentuales, indicando una pequeña pero notable inclusión de más mujeres en las comunidades, sociedades de producción rural: disminución de 2.08 puntos porcentuales, reflejando una menor participación femenina en estas sociedades,

sociedades de solidaridad social: disminución de 2.14 puntos porcentuales, lo que sugiere un decremento en la participación femenina en estas sociedades, sociedades cooperativas: aumento de 0.20 puntos porcentuales, indicando estabilidad con una leve tendencia hacia una mayor participación femenina, sociedades cooperativas de ahorro y préstamo: disminución de 0.78 puntos porcentuales, reflejando estabilidad en la participación femenina en estas sociedades, uniones de crédito: disminución de 1.41 puntos porcentuales, subrayando una ligera reducción en la participación femenina, fondo de aseguramiento agropecuario y rural: aumento de 2.04 puntos porcentuales, reflejando una mayor inclusión de mujeres en estos fondos, sociedades mutualistas: disminución significativa de 11.14 puntos porcentuales, lo que sugiere un decremento considerable en la participación femenina, grupos empresariales: aumento de 6.27 puntos porcentuales, reflejando una mayor inclusión de mujeres en los grupos empresariales, núcleo cooperativista: aumento de 3.58 puntos porcentuales, sugiriendo una mayor participación femenina en los núcleos cooperativistas, empresas al servicio de la economía social: aumento significativo de 13.82 puntos porcentuales, lo que indica una considerable entrada de mujeres en estas empresas y otros: disminución de 12.59 puntos



PARTIDO ACCIÓN NACIONAL

porcentuales, sugiriendo una menor participación femenina en diversas actividades no especificadas.

El análisis de la participación femenina en la economía social de México entre 2013 y 2018 muestra una ligera tendencia hacia una mayor inclusión de mujeres, con un incremento general de 0.77 puntos porcentuales en la participación femenina. No obstante, existen excepciones significativas con disminuciones significativas en sectores como las sociedades mutualistas y el personal dependiente en "otros" sectores, los vínculos subrayan la evolución dinámica de la economía social y la relevancia de continuar impulsando la igualdad de género y la sostenibilidad en todos los sectores.



PARTIDO ACCIÓN NACIONAL

VIII.- Conclusiones

La economía social se caracteriza como una opción poderosa y necesaria en el entorno global, caracterizado por crisis económicas, disparidades económicas y desafíos ambientales. Este modelo económico se fundamenta en principios de justicia social, sostenibilidad y solidaridad, priorizando el bienestar colectivo en lugar del beneficio individual. En México, ha tenido un gran impacto, pero todavía tiene muchos desafíos.

En México, la economía social ha demostrado su capacidad para contribuir al desarrollo socioeconómico sostenible. Su participación en el PIB, aunque actualmente representa aproximadamente un 3%, tiene un potencial significativo para crecer. Asimismo, el sector genera aproximadamente 1.75 millones de empleos, lo cual es fundamental para las regiones rurales y marginadas, donde las oportunidades laborales son limitadas.

En comparación con el capitalismo tradicional, la economía social promueve una distribución más equitativa de la riqueza, protege el medioambiente a través de prácticas sostenibles y empodera a las comunidades mediante la participación democrática. Mientras que el capitalismo tradicional ha exacerbado las desigualdades, con el 10% más rico controlando el 64% de la riqueza, la economía social busca un equilibrio más justo y sostenible.

La economía social fomenta la participación activa y la toma de decisiones democráticas, fortaleciendo la cohesión social y el sentido de comunidad. Las cooperativas, por ejemplo, permiten la inclusión de mujeres, jóvenes y pueblos indígenas, proporcionando oportunidades de liderazgo y desarrollo personal.

A pesar de sus beneficios, la economía social enfrenta desafíos significativos, como el acceso a financiamiento y la necesidad de un marco regulatorio adecuado. Se propone la creación de fondos de capital de riesgo sociales y programas de microfinanzas, así como el desarrollo de políticas públicas que proporcionen incentivos fiscales y apoyo técnico.



PARTIDO ACCIÓN NACIONAL

La economía social en tiempos modernos es una herramienta esencial para construir un futuro más equitativo y sostenible. Al abordar los desafíos actuales y aprovechar las oportunidades, México puede fortalecer este modelo económico y avanzar hacia una sociedad más inclusiva y resiliente. Las políticas públicas deben centrarse en apoyar y expandir el sector de la economía social, asegurando que sus beneficios sean accesibles para todas las comunidades.

Con esto, podemos apreciar cómo la economía social no solo representa un modelo económico viable, sino también una vía hacia un desarrollo más justo y sostenible. Su impacto positivo es claro y tangible, y su potencial para transformar la sociedad es inmenso.

La economía social se ha revelado como un modelo imprescindible en el panorama económico global, especialmente en un contexto donde las crisis económicas, sociales y ambientales demandan respuestas innovadoras y sostenibles. Este modelo no solo contribuye al crecimiento económico, sino que también promueve la equidad, la inclusión y la sostenibilidad ambiental. En México, la economía social ha demostrado su capacidad para transformar comunidades y mejorar significativamente la calidad de vida de sus miembros.

A diferencia del capitalismo tradicional, que ha exacerbado las desigualdades económicas y sociales, la economía social promueve una distribución más equitativa de la riqueza y fomenta la justicia social. Mientras que el modelo capitalista tiende a concentrar la riqueza en manos de unos pocos, la economía social se basa en la cooperación y la solidaridad, asegurando que los beneficios económicos se distribuyan de manera equitativa.

La economía social en México ha mostrado una evolución significativa entre los años 2013 y 2018, reflejando tanto áreas de crecimiento como desafíos a abordar. Este análisis proporciona una visión integral de las dinámicas de empleo dentro de este sector, destacando la importancia de la participación tanto de hombres como de mujeres en diversos roles.



PARTIDO ACCIÓN NACIONAL

El personal remunerado y dependiente de la razón social ha aumentado considerablemente, con un crecimiento del 45.55% y 4.67% respectivamente. Este incremento subraya la importancia de las organizaciones de la economía social como generadoras de empleo y su capacidad para adaptarse y expandirse en un entorno cambiante.

Aunque la participación de hombres sigue siendo predominante en muchos sectores, se observa una tendencia hacia una mayor inclusión de mujeres, especialmente en roles no remunerados y dependientes de la razón social. Este cambio es crucial para promover la igualdad de género y garantizar que las mujeres tengan acceso equitativo a las oportunidades de empleo.

Ejidos y sociedades cooperativas han mostrado un crecimiento notable, consolidándose como pilares de la economía social. Sin embargo, las sociedades de solidaridad social han experimentado una disminución en el personal, lo que sugiere desafíos en su sostenibilidad y la necesidad de políticas de apoyo.

La disminución en algunos sectores, como las sociedades mutualistas y los grupos empresariales, destaca la necesidad de implementar estrategias que fortalezcan su sostenibilidad. La promoción de la igualdad de género y la inclusión sigue siendo una prioridad, y se deben continuar los esfuerzos para asegurar que todos los miembros de la sociedad se beneficien equitativamente de la economía social.

En resumen, la economía social en México ha mostrado una notable resiliencia y capacidad de crecimiento. Sin embargo, se deben abordar los desafíos y fomentar la inclusión para asegurar un desarrollo sostenible y equitativo. La implementación de políticas públicas que apoyen estos objetivos será esencial para fortalecer el sector y asegurar su contribución al bienestar socioeconómico del país.

Propuestas para futuras investigaciones son las siguientes:

- El gasto público para el combate a la pobreza.
- La relación entre el desarrollo social y economía solidaria.



PARTIDO ACCIÓN NACIONAL

Posibles soluciones

Para esta investigación se proponen 5 posibles soluciones para mejorar la economía social en México:

1. Acceso a Financiamiento:

Establecer fondos específicos que inviertan en organizaciones de economía social, proporcionando el capital necesario para su crecimiento y expansión.

Implementar programas de microcréditos y microfinanzas adaptados a las necesidades de las cooperativas y empresas sociales, facilitando el acceso a recursos financieros.

2. Marco Regulatorio:

Crear un marco regulatorio que incluya incentivos fiscales, subvenciones y apoyo técnico para las organizaciones de economía social.

Reducir la burocracia y simplificar los procesos administrativos para la creación y funcionamiento de las organizaciones de economía social.

3. Educación y Capacitación:

Ofrecer programas de formación y capacitación en gestión empresarial, finanzas y administración específicamente diseñados para líderes y miembros de organizaciones de economía social.

Incorporar contenido educativo sobre economía social en los currículos escolares y universitarios para fomentar una mayor comprensión y participación desde una edad temprana.

4. Inclusión y Participación Democrática:



PARTIDO ACCIÓN NACIONAL

Desarrollar programas y políticas que promuevan la inclusión de mujeres, jóvenes y pueblos indígenas en roles de liderazgo y en la toma de decisiones dentro de las organizaciones de economía social.

Implementar mecanismos que aseguren la participación activa de todos los miembros en la toma de decisiones, fortaleciendo la cohesión social y el sentido de comunidad.

5. Sostenibilidad y Prácticas Ambientales:

Fomentar la implementación de prácticas sostenibles y respetuosas con el medioambiente en todas las operaciones de las organizaciones de economía social.

Crear programas de certificación que reconozcan a las organizaciones de economía social que adopten y promuevan prácticas ambientales sostenibles.



PARTIDO ACCIÓN NACIONAL

IX.- Bibliografía

(INAES), E. I. (s.f.). *¿Qué hacemos?* Obtenido de GOBIERNO DE MÉXICO:

<https://www.gob.mx/inaes/que-hacemos>

Bienestar, S. d. (2019). *¿Sabes qué es la Economía Social?* Obtenido de

GOBIERNO DE MÉXICO: <https://www.gob.mx/bienestar/articulos/sabes-que-es-la-economia-social?idiom=es>

Caballero, H. (2015). *La economía solidaria en México*. Obtenido de Instituto

de Investigaciones Económicas-UNAM.:

<https://www.scielo.org.mx/pdf/prode/v46n181/v46n181a9.pdf>

Caeiro, J. M. (2008). *Economía social: conceptos, fundamentos e tipología*.

Obtenido de Universida de Federal de Santa Catarina:

<https://www.redalyc.org/articulo.oa?id=179613968006>

Carp, J. A. (1997). *La Economía Social en un mundo en transformación*.

Obtenido de Revista de Economía Pública, Social y Cooperativa:

https://ciriec-revistaeconomia.es/wp-content/uploads/rev25_06.pdf

Carrasco, J. U. (2019). *Fortalecimiento de la responsabilidad social*

universitaria desde la perspectiva de la economía social y solidaria. Obtenido

de IISUE-UNAM: [https://www.scielo.org.mx/pdf/peredu/v41n164/0185-2698-](https://www.scielo.org.mx/pdf/peredu/v41n164/0185-2698-peredu-41-164-171.pdf)

[peredu-41-164-171.pdf](https://www.scielo.org.mx/pdf/peredu/v41n164/0185-2698-peredu-41-164-171.pdf)



PARTIDO ACCIÓN NACIONAL

Federación, D. O. (2023). *LEY DE LA ECONOMÍA SOCIAL Y SOLIDARIA*.

Obtenido de CÁMARA DE DIPUTADOS DEL H. CONGRESO DE LA UNIÓN:

<https://www.diputados.gob.mx/LeyesBiblio/pdf/LESS.pdf>

Herrera, J. J. (2019). *Aproximación sociológica al significado de los términos: economía popular, economía social y economía solidaria en México*.

Obtenido de Universidad Autónoma Chapingo:

<https://revistas.um.es/areas/article/view/408441>

Herrera, J. J. (2020). *LA ECONOMÍA SOCIAL SOLIDARIA Y LA POLÍTICA SOCIAL DEL NUEVO GOBIERNO FEDERAL*. Obtenido de Revista de

Ciencias Sociales y Humanidades:

[https://www.scielo.org.mx/pdf/noesis/v29n57/2395-8669-noesis-29-57-](https://www.scielo.org.mx/pdf/noesis/v29n57/2395-8669-noesis-29-57-68.pdf)

[68.pdf](https://www.scielo.org.mx/pdf/noesis/v29n57/2395-8669-noesis-29-57-68.pdf)

INEGI. (2018). *Estudio de caso de la economía social de México, 2013 y*

2018. Obtenido de Investigación:

https://www.inegi.org.mx/investigacion/ecesm/#informacion_general

INEGI. (2020). *Información Demográfica y Social*. Obtenido de Censo de

Población y Vivienda 2020:

<https://www.inegi.org.mx/programas/ccpv/2020/#Tabulados>

INEGI. (2022). *Demografía y Sociedad*. Obtenido de Ingresos y Gastos de

los Hogares: <https://www.inegi.org.mx/temas/ingresoshog/#tabulados>



PARTIDO ACCIÓN NACIONAL

OIT. (2019). *La economía social y solidaria*. Obtenido de Organización Internacional del Trabajo: <https://www.ilo.org/es/resource/la-economia-social-y-solidaria>

Pereira Simon, V., & Boeira, S. L. (2017). *Economía social e solidária e empoderamento feminino*. Obtenido de Universidade do Vale do Rio dos Sinos: <https://www.redalyc.org/articulo.oa?id=93854911014>

Roberto Cañedo, M. d. (2022). *Los Nodos de la Economía Social y Solidaria como política de Estado en México: La experiencia del NODESS-REDESSGRO*. Obtenido de Universidad Autónoma de Guerrero: <https://www.uhu.es/publicaciones/ojs/index.php/RIESISE/article/view/5319>

Rojas, F. T. (2015). *Política económica y política social en México: desequilibrio y saldos*. Obtenido de Revista Problemas del Desarrollo: <https://www.scielo.org.mx/pdf/prode/v46n182/0301-7036-prode-46-182-00041.pdf>

Social, I. N. (2021). *¿A qué nos referimos cuando hablamos de Economía Social?* Obtenido de GOBIERNO DE MÉXICO: <https://www.gob.mx/inaes/articulos/a-que-nos-referimos-cuando-hablamos-de-economia-social?idiom=es>